



แผนยุทธศาสตร์กองบริหารงานวิจัย  
ประจำปีงบประมาณ พ.ศ. 2564 – 2568

กองบริหารงานวิจัย มหาวิทยาลัยพะเยา

## คำนำ

กองบริหารงานวิจัย มหาวิทยาลัยพะเยา ได้จัดทำแผนยุทธศาสตร์ประจำปีงบประมาณ พ.ศ. 2564 – 2568 ขึ้น เพื่อใช้เป็นเครื่องมือในการบริหารงาน กำกับ ติดตาม และพัฒนาหน่วยงาน ให้บรรลุตามเป้าหมายที่วางไว้ โดยได้กำหนดเป็นแผนปฏิบัติการประจำปี ซึ่งสอดคล้องกับแผนยุทธศาสตร์ การพัฒนาของมหาวิทยาลัยพะเยา พ.ศ. 2564 – 2568

กองบริหารงานวิจัยหวังเป็นอย่างยิ่งว่า แผนยุทธศาสตร์กองบริหารงานวิจัยฉบับนี้ จะเป็นประโยชน์กับผู้ที่เกี่ยวข้องในการปฏิบัติงานของกองบริหารงานวิจัยได้อย่างมีประสิทธิภาพ

กองบริหารงานวิจัย มหาวิทยาลัยพะเยา

## ประวัติความเป็นมาของหน่วยงาน

ปี พ.ศ. 2553 “กองบริหารงานวิจัยและประกันคุณภาพการศึกษา” ได้ถูกจัดตั้งขึ้นพร้อมกับการก่อตั้งมหาวิทยาลัยพะเยา ตามพระราชบัญญัติมหาวิทยาลัยพะเยา พ.ศ. 2553 ซึ่งประกาศในราชกิจจานุเบกษา เล่ม 127 ตอนที่ 44 ลงวันที่ 16 กรกฎาคม 2553 อยู่ภายใต้การกำกับดูแลของ รองอธิการบดีฝ่ายวิจัยและประกันคุณภาพ โดยเป็นหน่วยงานกลางในการสนับสนุนและส่งเสริมภารกิจด้านการวิจัย บริการวิชาการ ทำนุบำรุงศิลปะและวัฒนธรรม และด้านการประกันคุณภาพการศึกษา ของมหาวิทยาลัย แบ่งการบริหารจัดการออกเป็น 7 งาน ได้แก่

1. งานธุรการ
2. งานการจัดการทุน
3. งานการจัดการผลงานวิจัย
4. งานบริการวิชาการ
5. งานพัฒนาระบบคุณภาพ
6. งานส่งเสริมและสารสนเทศด้านการประกันคุณภาพการศึกษา
7. งานยุทธศาสตร์และติดตามประเมินผล

ปี พ.ศ. 2562 มหาวิทยาลัยพะเยา ได้มีการปรับโครงสร้างการแบ่งหน่วยงานภายในสำนักงานอธิการบดี และปรับปรุงโครงสร้างหน่วยงานย่อย ระดับงาน โดยได้ยุบรวมงานพัฒนาระบบคุณภาพ และงานส่งเสริมและสารสนเทศ ด้านการประกันคุณภาพการศึกษา เป็น งานประกันคุณภาพการศึกษา และโอนย้ายไปสังกัดยังกองบริการการศึกษา และ กำหนดโครงสร้างหน่วยงานย่อย ระดับงานขึ้นใหม่ เปลี่ยนชื่อ เป็น “กองบริหารงานวิจัย” ตามประกาศมหาวิทยาลัยพะเยา เรื่อง การปรับปรุงโครงสร้างหน่วยงานย่อยระดับงาน ภายในกองบริหารงานวิจัย และประกันคุณภาพการศึกษา พ.ศ. 2562 ชื่อภาษาอังกฤษของกองบริหารงานวิจัย เรียกว่า “Division of Research Administration”

โดยปัจจุบัน กองบริหารงานวิจัย อยู่ภายใต้การกำกับดูแลของ รองอธิการบดีฝ่ายวิจัยและนวัตกรรม โดยได้แบ่งการบริหารจัดการออกเป็น 4 งาน ได้แก่

1. งานธุรการ
2. งานบริหารทุนวิจัยและบริการวิชาการ
3. งานสนับสนุนการเผยแพร่ผลงานวิจัย
4. งานมาตรฐานการวิจัยและสารสนเทศ

## ปรัชญา (PHILOSOPHY)

กองบริหารงานวิจัยได้ยึดหลักปรัชญาเดียวกันกับมหาวิทยาลัย คือ

“ปัญญาชีวิตี เสฏฐชีวิตี นาม (ปัญญาชีวิตี เสฏฐะชีวิตี นาม) "ดำรงชีวิตด้วยปัญญาประเสริฐที่สุด"

(A Life of Wisdom Is the Most Wondrous of All)

## ปณิธาน (DETERMINATION)

กองบริหารงานวิจัยได้ยึดหลักปณิธานรวมกันกับมหาวิทยาลัย คือ

“ปัญญาเพื่อความเข้มแข็งของชุมชน”

(Wisdom for Community Empowerment)

## วิสัยทัศน์ (VISION)

กองบริหารงานวิจัยมุ่งส่งเสริม สนับสนุน และร่วมพัฒนาระบบบริหารงานวิจัย เพื่อเป็นมหาวิทยาลัย  
ที่สร้างปัญญา เพื่อนวัตกรรมชุมชน สู่อากศ

## นโยบาย (POLICY)

กองบริหารงานวิจัย มีนโยบายดำเนินการบริหารงานวิจัย ที่สอดคล้องกับนโยบายการวิจัย และ  
ยุทธศาสตร์การวิจัยและนวัตกรรมของมหาวิทยาลัยพะเยา ดังนี้

1. มุ่งพัฒนาบุคลากรให้มีศักยภาพสูงด้านการวิจัยและนวัตกรรม
2. มุ่งพัฒนาระบบการบริหารงานวิจัยและนวัตกรรม
3. มุ่งส่งเสริมและพัฒนาการสร้างผลงานวิจัยและนวัตกรรมที่ให้ผลกระทบเชิงบวกกับชุมชนและสังคม

## พันธกิจ (MISSION)

กองบริหารงานวิจัย มีพันธกิจตามพันธกิจด้านวิจัยและนวัตกรรมของมหาวิทยาลัย ที่ต้องพัฒนาไปสู่ มหาวิทยาลัยวิจัย (Research University) ที่เกิดการผลิตผลงานวิจัยคุณภาพ สนองต่อความต้องการของชุมชน สังคม และต่อภาคเศรษฐกิจในเชิงพาณิชย์ อย่างเป็นรูปธรรม เกิดการเพิ่มของบุคลากรที่มุ่งสู่การทำวิจัยมากขึ้น เพิ่มคุณภาพงานวิจัยมากขึ้น ส่งเสริม และสนับสนุนการทำวิจัยที่สมดุลที่จะทำให้คุณภาพชีวิตของคนในชุมชนดีขึ้น ลดความเหลื่อมล้ำทางสังคม และสร้างความสามารถในการแข่งขันของประเทศ สนับสนุนให้มหาวิทยาลัยเป็น แหล่งความรู้ แหล่งถ่ายทอด ความรู้สู่สังคม เพื่อก่อให้เกิดการพัฒนาทางเศรษฐกิจและสังคมของประเทศ แก้ไขความยากจนของประเทศ และเพิ่มขีดความสามารถในการแข่งขันของประเทศ

## เป้าประสงค์ (GOAL)

กองบริหารงานวิจัย มีเป้าประสงค์ที่สอดคล้องกับนโยบายการวิจัย และยุทธศาสตร์การวิจัยและ นวัตกรรมของมหาวิทยาลัยพะเยา ดังนี้

1. ผลงานวิจัยและนวัตกรรมมีคุณภาพ
2. ผลงานวิจัยและนวัตกรรม ขับเคลื่อนชุมชน สังคม ผู้การมีคุณภาพชีวิตที่ดีขึ้น

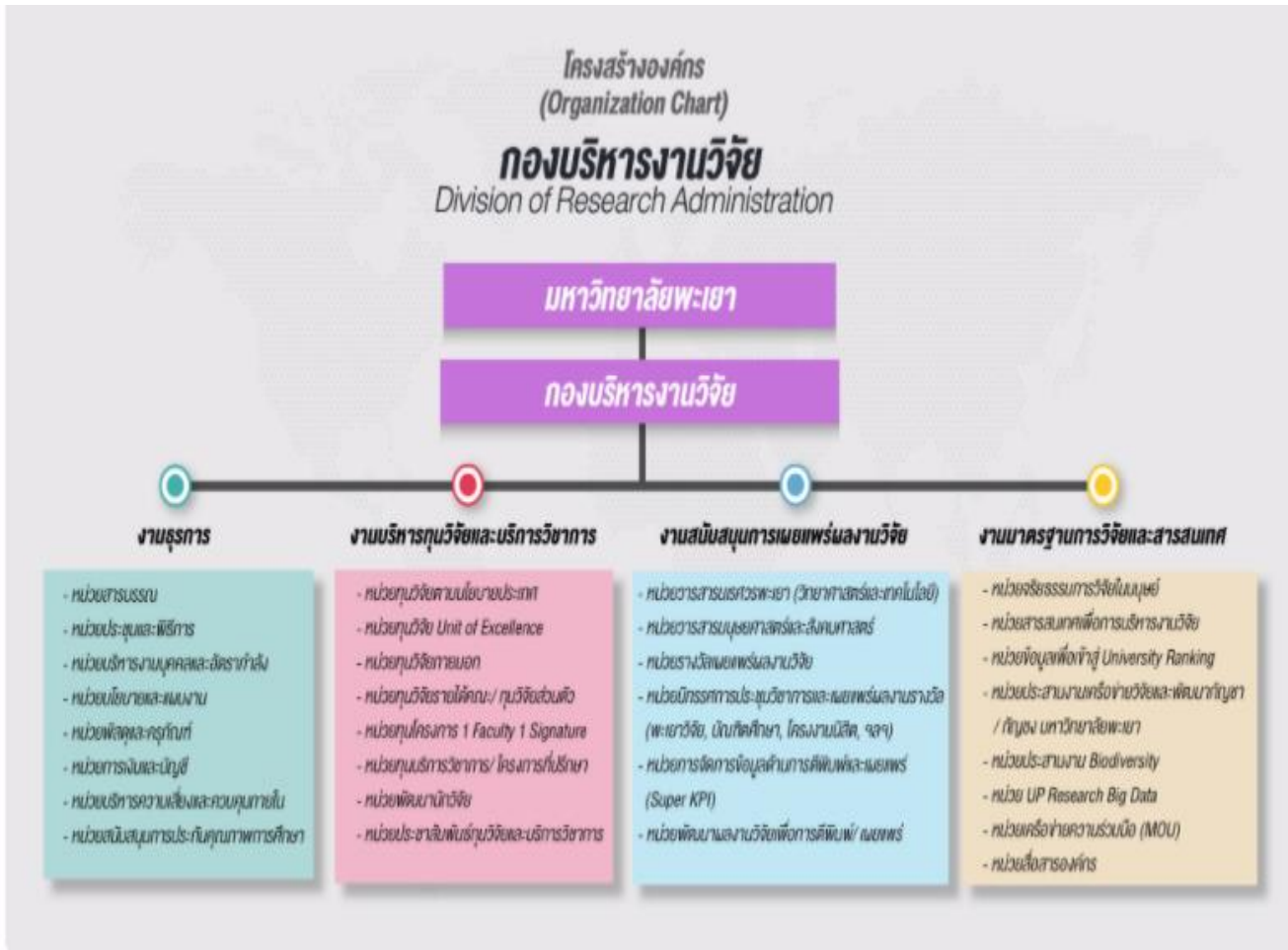
# โครงสร้างกองบริหารงานวิจัย

(Administration Chart)



# โครงสร้างองค์กร

(Organization Chart)



**แผนยุทธศาสตร์กองบริหารงานวิจัย ประจำปีงบประมาณ พ.ศ.2564 – 2568**

กลยุทธ์	มาตรการ	เป้าหมายของประเด็นยุทธศาสตร์	ตัวชี้วัด/หน่วยนับ	ค่าเป้าหมาย					หน่วยงานที่รับผิดชอบ
				2564	2565	2566	2567	2568	
<b>ยุทธศาสตร์ที่ 2</b>									
<b>ด้านการสร้างงานวิจัยและนวัตกรรม และการเป็นผู้นำทางด้านวิชาการ</b>									
<b>เป้าหมายและตัวชี้วัดหลัก</b>									
2.1 พัฒนาบุคลากรให้มีศักยภาพสูงด้านวิจัยและนวัตกรรม	2.1.1 สร้างกลไกการพัฒนาวิจัยเพื่อก้าวสู่การเป็นนักวิจัยที่มีศักยภาพ	1. มหาวิทยาลัยพะเยาได้รับการจัดอันดับจาก The Impact Rankings	ได้รับการจัดอันดับในระดับประเทศ	Ranked ≤ 11	Ranked ≤ 11	Ranked ≤ 11	Ranked ≤ 11	Ranked ≤ 11	กองบริหารงานวิจัย
		2. มหาวิทยาลัยพะเยาได้รับการจัดอันดับจาก Scimago Institutions Rankings	ได้รับการจัดอันดับในระดับประเทศ	Ranked ≤ 14	Ranked ≤ 14	Ranked ≤ 14	Ranked ≤ 14	Ranked ≤ 14	กองบริหารงานวิจัย
<b>เป้าหมายและตัวชี้วัดรอง</b>									
2.1 พัฒนาบุคลากรให้มีศักยภาพสูงด้านวิจัยและนวัตกรรม	2.1.1 สร้างกลไกการพัฒนาวิจัยเพื่อก้าวสู่การเป็นนักวิจัยที่มีศักยภาพ	1. มีผลงานวิจัยตีพิมพ์ (Publication) ที่ตีพิมพ์ในระดับนานาชาติ	จำนวนผลงานวิจัยตีพิมพ์ (Publication) ที่ตีพิมพ์ในระดับนานาชาติ (ไม่นับซ้ำ)	200	250	300	300	350	กองบริหารงานวิจัย คณะทุกคณะ
2.3 การสร้างผลงานวิจัยและนวัตกรรมที่ใหม่กระทบเชิงบวกกับชุมชนและสังคม	2.3.1 จัดตั้งศูนย์กลางการวิจัยและนวัตกรรม (Research and innovation hub) สนับสนุนการวิจัยและส่งเสริมสนับสนุนการสร้างผู้ประกอบการ (Entrepreneurship) บริษัท Start-up และ Spin-off	2. มีหน่วยวิจัยเพื่อความเป็นเลิศ (Unit of Excellence)	จำนวนหน่วยวิจัยเพื่อความเป็นเลิศ (Unit of Excellence) (นับซ้ำ)	≥ 4	≥ 5	≥ 6	≥ 7	≥ 8	กองบริหารงานวิจัย คณะทุกคณะ
2.1 พัฒนาบุคลากรให้มีศักยภาพสูงด้านวิจัยและนวัตกรรม	2.1.3 สร้างกลุ่มวิจัย (Research cluster) และเครือข่ายด้านวิจัยและนวัตกรรมระบบที่เลี้ยงนักวิจัย (Mentorship) และระบบช่วยเหลือการตีพิมพ์	3. มีระบบสนับสนุนการวิจัย (Research Supportive System)	จำนวนระบบสนับสนุนการวิจัย (Research Supportive System) (ไม่นับซ้ำ)	1	1	1	1	1	กองบริหารงานวิจัย คณะทุกคณะ



กลยุทธ์	มาตรการ	เป้าหมายของประเด็นยุทธศาสตร์	ตัวชี้วัด/หน่วยนับ	ค่าเป้าหมาย					หน่วยงานที่รับผิดชอบ
				2564	2565	2566	2567	2568	
<b>ยุทธศาสตร์ที่ 3</b>									
<b>การบริการวิชาการเพื่อพัฒนาชุมชน สังคม และประเทศชาติ</b>									
<b>เป้าหมายและตัวชี้วัดหลัก</b>									
3.2 นำความรู้ทางวิชาการ วิชาชีพ งานวิจัยและนวัตกรรมสู่ การพัฒนาชุมชน (Professional – Community engagement)	3.2.1 ให้อุทยานการเรียนรู้ (UP-Learning center) ทำหน้าที่เป็น ศูนย์กลางประสานงานด้านบริการ วิชาการ ที่ทำงานอย่างเป็นระบบ และบูรณาการร่วมกันกับคณะ สาขาวิชา จัดทำระบบสารสนเทศ ฐานข้อมูลชุมชนและรวบรวมการ บริการวิชาการ 1 คณะ 1 โมเดล สืบหาความต้องการของชุมชน และ ให้บริการวิชาการที่ส่งเสริมคุณภาพ ชีวิตของชุมชนทั้งด้านเศรษฐกิจและ สังคม	1. การบริการวิชาการเพื่อสร้างชุมชน นวัตกรรม	จำนวนชุมชนนวัตกรรม (นับซ้ำ)	10	10	15 – 20	15 – 20	15 – 20	กองบริหารงานวิจัย
3.1 จัดให้มีศูนย์การเรียนรู้ (Learning center) และส่งเสริม การพัฒนาการเรียนรู้ทุกช่วงวัย ด้วยแนวคิดเศรษฐกิจพอเพียง และรองรับสังคมผู้สูงอายุ (Aging society)	3.1.3 ส่งเสริมวิทยาเขตเชิงรายได้ ให้ เป็นศูนย์รวมการให้บริการวิชาการ และการสร้างอาชีพให้กับชุมชนและ ประเทศเพื่อนบ้าน รวมถึงการสร้าง รายได้ให้กับมหาวิทยาลัย	2. การบริการวิชาการเพื่อสร้างรายได้ให้กับ มหาวิทยาลัย (Academic Service)	รายได้จากการบริการวิชาการ ไม่น้อยกว่า (ล้านบาท/ปี)	≥3.0	≥3.0	≥5.0	≥5.0	≥5.0	กองบริหารงานวิจัย และ สถาบันนวัตกรรมและ ถ่ายทอดเทคโนโลยี
3.2 นำความรู้ทางวิชาการ วิชาชีพ งานวิจัยและนวัตกรรมสู่ การพัฒนาชุมชน (Professional – Community engagement)	3.2.3 บูรณาการบริการวิชาการกับ ทุกพันธกิจของมหาวิทยาลัยอย่าง เป็นรูปธรรม	3. การพัฒนาผลิตภัณฑ์เชิงพาณิชย์จาก งานวิจัยสู่ Commercialized Product (พัฒนา UP Product และวางตลาด)	จำนวนผลิตภัณฑ์สู่เชิงพาณิชย์ (ชิ้น)	≥ 2	≥ 2	≥ 2	≥ 2	≥ 3	กองบริหารงานวิจัย และ สถาบันนวัตกรรมและ ถ่ายทอดเทคโนโลยี
3.1 จัดให้มีศูนย์การเรียนรู้ (Learning center) และส่งเสริม การพัฒนาการเรียนรู้ทุกช่วงวัย ด้วยแนวคิดเศรษฐกิจพอเพียง และรองรับสังคมผู้สูงอายุ (Aging society)	3.1.1 จัดตั้งอุทยานการเรียนรู้ (UP-Learning center) ตามแนวคิด ปรัชญาเศรษฐกิจพอเพียง	4. การสร้างพื้นที่เพื่อการเรียนรู้ Learning space (Non-Profit)	รางวัลสนับสนุนศูนย์การเรียนรู้	≥ 10	≥ 10	≥ 10	≥ 10	≥ 10	กองบริหารงานวิจัย

ตารางกำหนด Super KPI 2564

โดยระบุ Super KPI จากตารางตัวชี้วัด

ลำดับ	Super KPI	ค่าเป้าหมาย (หน่วยนับ)	งบประมาณ (ประมาณการ)	หน่วยงาน ผู้รับผิดชอบ (ระดับกอง/ศูนย์)
<b>ยุทธศาสตร์ที่ 2</b>				
1	มหาวิทยาลัยพะเยาได้รับการจัดอันดับจาก THE Impact Rankings	Ranked $\leq$ 11	5,000,000	กองบริหารงานวิจัย คณะทุกคณะ
2	มหาวิทยาลัยพะเยาได้รับการจัดอันดับจาก Scimago Institutions Rankings	Ranked $\leq$ 14		กองบริหารงานวิจัย คณะทุกคณะ
<b>ยุทธศาสตร์ที่ 3</b>				
1	การบริการวิชาการเพื่อสร้างชุมชน นวัตกรรม (Non-Profit)	10 ชุมชน	2,000,000	กองบริหารงานวิจัย คณะทุกคณะ
2	การสร้างพื้นที่เพื่อการเรียนรู้ (Learning Space)	10 พื้นที่	500,000	กองบริหารงานวิจัย คณะทุกคณะ
3	การบริการวิชาการเพื่อสร้างรายได้ให้กับ มหาวิทยาลัย (Profit)	$\geq$ 3.0 ล้านบาท	0	กองบริหารงานวิจัย สถาบันนวัตกรรม และถ่ายทอด เทคโนโลยี คณะทุกคณะ
4	การพัฒนาผลิตภัณฑ์เชิงพาณิชย์ (Commercialized Product)	2 ชิ้น	700,000	กองบริหารงานวิจัย สถาบันนวัตกรรม และถ่ายทอด เทคโนโลยี คณะทุกคณะ