



มหาวิทยาลัยพะเยา
UNIVERSITY OF PHAYAO



1 คณะ ชุมชนนวัตกรรม

1 FACULTY 1 SMART COMMUNITY 2022

จัดทำโดย มหาวิทยาลัยพะเยา

19 หมู่ 2 ตำบลแม่กา อำเภอเมือง จังหวัดพะเยา 56000
โทรศัพท์ 0 5446 6666 ต่อ 1047



ที่ปรึกษา

รองศาสตราจารย์ ดร.สุภกร พงศบางโฉน

อธิการบดีมหาวิทยาลัยพะเยา

คณะผู้จัดทำ

ศาสตราจารย์ ดร.เสมอ ถาน้อย

รองศาสตราจารย์ ดร.เกษแก้ว เสียงเพราะ

รองศาสตราจารย์ ดร.อนุรักษ์ ประสาทเขตรังการ

ผู้ช่วยศาสตราจารย์ ดร.คมกฤษ ตาชม

ผู้ช่วยศาสตราจารย์ ดร.คมศักดิ์ พิณระ

ผู้ช่วยศาสตราจารย์ ดร.บังอร สวัสดิ์สุข

ผู้ช่วยศาสตราจารย์ ดร.ยุพารัตน์ โพธิ์เศษ

ผู้ช่วยศาสตราจารย์ ดร.วรรณภา ทองแดง

ผู้ช่วยศาสตราจารย์ ดร.วัชร จตุพร

ผู้ช่วยศาสตราจารย์ ดร.อนุสรณ์ บุญปก

ผู้ช่วยศาสตราจารย์ ดร.เอราวิไล ถาวร

ผู้ช่วยศาสตราจารย์กาญจนารัตน์ ไหมรินทร์

ผู้ช่วยศาสตราจารย์อ้ออาจ มณีใหม่

ดร.เกวรินทร์ จันทร์ดำ

ดร.จุฬามาศ ผลมาก

ดร.ณัฐรินทร์ ปรีวงศ์กุลธร

ดร.สุพรรณนิภา ลดาวัลย์

ทันตแพทย์ดลธรรม พรหมเสน

แพทย์หญิงเพ็ญนิภัท นภีรงค์

อาจารย์ปรียาชนก เกษสุวรรณ

รองอธิการบดีฝ่ายวิจัยและนวัตกรรม มหาวิทยาลัยพะเยา

คณะสาธารณสุขศาสตร์ มหาวิทยาลัยพะเยา

คณะวิทยาศาสตร์ มหาวิทยาลัยพะเยา

คณะศิลปศาสตร์ มหาวิทยาลัยพะเยา

คณะวิทยาศาสตร์การแพทย์ มหาวิทยาลัยพะเยา

คณะบริหารธุรกิจและนิเทศศาสตร์ มหาวิทยาลัยพะเยา

คณะเกษตรศาสตร์และทรัพยากรธรรมชาติ มหาวิทยาลัยพะเยา

คณะรัฐศาสตร์และสังคมศาสตร์ มหาวิทยาลัยพะเยา

วิทยาลัยการศึกษา มหาวิทยาลัยพะเยา

คณะพลังงานและสิ่งแวดล้อม มหาวิทยาลัยพะเยา

คณะวิศวกรรมศาสตร์ มหาวิทยาลัยพะเยา

คณะนิติศาสตร์ มหาวิทยาลัยพะเยา

คณะเภสัชศาสตร์ มหาวิทยาลัยพะเยา

คณะเทคโนโลยีสารสนเทศและการสื่อสาร มหาวิทยาลัยพะเยา

คณะพยาบาลศาสตร์ มหาวิทยาลัยพะเยา

วิทยาลัยการจัดการกรุงเทพฯ มหาวิทยาลัยพะเยา

คณะสหเวชศาสตร์ มหาวิทยาลัยพะเยา

คณะทันตแพทยศาสตร์ มหาวิทยาลัยพะเยา

คณะแพทยศาสตร์ มหาวิทยาลัยพะเยา

คณะสถาปัตยกรรมศาสตร์และศิลปกรรมศาสตร์ มหาวิทยาลัยพะเยา

เรียบเรียงเนื้อหาโดย

กองบริหารงานวิจัย มหาวิทยาลัยพะเยา

นางสาวอัญชลี เทียมศิริ

นางจิรัชญา ริมจันทร์

นายนันทปรีชา ศรีเกิดศรีน

นายธนภัทร นวลศรี

ผู้อำนวยการกองบริหารงานวิจัย มหาวิทยาลัยพะเยา

กองบริหารงานวิจัย มหาวิทยาลัยพะเยา

กองบริหารงานวิจัย มหาวิทยาลัยพะเยา

กองบริหารงานวิจัย มหาวิทยาลัยพะเยา

ชื่อหนังสือ 1 คณะ 1 ชุมชนนวัตกรรม 2565

จำนวนหน้า 78 หน้า

จำนวนพิมพ์ 50 เล่ม

ปีที่พิมพ์ มกราคม 2567

พิมพ์ที่ บริษัท สบายปรีนท์ จำกัด

ISBN 978-616-8315-37-8



1 คณะ ชุมชนนวัตกรรม

คำนำ

มหาวิทยาลัยพะเยาได้ดำเนินการโครงการ 1 คณะ 1 ชุมชนนวัตกรรม 2566 ตามกรอบนโยบาย Reinventing University System ของกระทรวงการอุดมศึกษา วิทยาศาสตร์ วิจัยและนวัตกรรมและปณิธานมหาวิทยาลัย “ปัญญาเพื่อความเข้มแข็งของชุมชน” ประกอบกับการขับเคลื่อนงานของมหาวิทยาลัยให้สอดคล้องกับเป้าหมายสากลเพื่อให้เกิดการพัฒนาที่ยั่งยืน (Sustainable Development Goals-SDGs) จึงได้กำหนดทิศทางตนเองอยู่ในกลุ่ม “มหาวิทยาลัยเพื่อการพัฒนาพื้นที่ (Area based and Community Engagement)” ด้วยเป้าหมายเพื่อการต่อยอดงานพัฒนาเชิงพื้นที่ที่มีฐานการทำงานจากโครงการ 1 คณะ 1 โมเดล ที่ได้ดำเนินการตั้งแต่เริ่มก่อตั้งมหาวิทยาลัย ผลการดำเนินงานโครงการ 1 คณะ 1 ชุมชนนวัตกรรม 2565 ที่ผ่านมา คณะ/ วิทยาลัย ได้ดำเนินการยกระดับผลิตภัณฑ์ที่ต่อยอดจากงานโครงการ U2TforBCG ดำเนินการครอบคลุมในพื้นที่ทั้ง 9 อำเภอ ของจังหวัดพะเยาและพื้นที่บางส่วนในกรุงเทพมหานคร จำนวนทั้งสิ้น 19 พื้นที่ ซึ่งได้ก่อให้เกิดผลผลิตและผลลัพธ์ ดังนี้

- 1) ผลิตภัณฑ์ที่ได้รับการยกระดับจำนวน 19 ผลิตภัณฑ์
- 2) ชุมชนนวัตกรรม จำนวน 19 ชุมชน
- 2) สร้างนักวิจัยชาวบ้าน/ นวัตกรรมชาวบ้าน จำนวน 32 คน
- 3) การถ่ายทอดความรู้และนวัตกรรมที่สอดคล้องกับบริบทของกลุ่มเป้าหมาย จำนวน 31 นวัตกรรม/ เทคโนโลยีพร้อมใช้
- 4) การสร้าง Learning and innovation platform จำนวน 19 กระบวนการ
- 5) อัตราการเติบโตทางเศรษฐกิจของชุมชน เพิ่มขึ้นร้อยละ 10

โดยผลการดำเนินการดังกล่าวได้ถูกสังเคราะห์และรวบรวมไว้ในหนังสือเล่มนี้ เพื่อใช้เป็นสื่อกลางในการเรียนรู้และขยายผลความสำเร็จให้กว้างขวางยิ่งขึ้น ซึ่งจะเป็นการยืนยันบทบาทของมหาวิทยาลัยพะเยาในการประยุกต์ใช้องค์ความรู้จากงานวิจัยและนวัตกรรม ไปใช้ให้เกิดประโยชน์กับชุมชนและสังคมได้อย่างต่อเนื่อง ตามปณิธานที่มหาวิทยาลัยได้กำหนดไว้ เพื่อสร้างความเข้มแข็งและยกระดับรายได้ให้กับประชาชนฐานราก สร้างชุมชนและสังคมในพื้นที่เป้าหมายให้มีขีดความสามารถในการจัดการตนเองอย่างยั่งยืนได้อย่างเป็นรูปธรรมต่อไป

สารบัญ

1	คณะวิทยาศาสตร์การแพทย์
5	คณะสถาปัตยกรรมศาสตร์และศิลปกรรมศาสตร์
9	คณะรัฐศาสตร์และสังคมศาสตร์
13	คณะพลังงานและสิ่งแวดล้อม
17	คณะทันตแพทยศาสตร์
23	คณะเกษตรศาสตร์และทรัพยากรธรรมชาติ
27	คณะเทคโนโลยีสารสนเทศและการสื่อสาร
31	คณะพยาบาลศาสตร์
35	คณะบริหารธุรกิจและนิติศาสตร์
39	คณะวิทยาศาสตร์
43	คณะวิศวกรรมศาสตร์
47	คณะสาธารณสุขศาสตร์
51	วิทยาลัยการศึกษา
55	คณะนิติศาสตร์
59	วิทยาลัยการจัดการ
63	คณะแพทยศาสตร์
67	คณะเภสัชศาสตร์
71	คณะสหเวชศาสตร์
75	คณะศิลปศาสตร์



■ คณะวิทยาศาสตร์การแพทย์
น้ำมันงาหมัก



คณะดำเนินงาน



ผศ.ดร.คมศักดิ์ พิริยะ
หัวหน้าโครงการ



ผศ.ดร.พยงค์ศักดิ์ ตันติไพบูลย์วงศ์
นักวิจัยร่วม



ดร.วิภวัศ สังจาวงศ์
นักวิจัยร่วม



บริบทพื้นที่สภาพปัญหาความต้องการของพื้นที่

ปัจจุบันการใช้ประโยชน์จากงาอ่อนมาพัฒนาเป็นผลิตภัณฑ์เพื่อสุขภาพและมีข้อมูลทางวิทยาศาสตร์รองรับในเรื่องของฤทธิ์ทางชีวภาพและปริมาณสารสำคัญยังมีอยู่น้อยมาก ส่วนใหญ่นิยมนำเมล็ดงาอ่อนมาผสมกับข้าวเหนียวรับประทานช่วงฤดูหนาวเพียงแค่นั้นและที่สำคัญการปลูกและใช้ประโยชน์จากงาอ่อนส่วนใหญ่จะเป็นกลุ่มผู้สูงอายุเท่านั้น ส่วนเด็กวัยรุ่นและวัยทำงานถือว่าไม่มีประสบการณ์ในการปลูกพืชดังกล่าว ดังนั้น โครงการ 1 คณะ 1 ชุมชนนวัตกรรม จึงสนใจในการดำเนินการพัฒนาผลิตและแปรรูปเมล็ดงาอ่อนเป็นน้ำมันงาอ่อนโอเมก้าสามที่มีคุณภาพที่สามารถนำไปสู่การพัฒนาผลิตภัณฑ์อาหารเสริมจากน้ำมันงาอ่อน (Perilla Seed Oil) โดยไม่ใช้ความร้อนและปราศจากการใช้สารเคมีอันเป็นบ่อเกิดของสารก่อมะเร็ง

ดังนั้นจึงเกิดความร่วมมือระหว่าง คณะวิทยาศาสตร์การแพทย์ มหาวิทยาลัยพะเยา กองบริหารงานวิจัย มหาวิทยาลัยพะเยา โรงเรียนผู้สูงอายุตำบลสันโค้ง อำเภอดอกคำใต้ จังหวัดพะเยา วิสาหกิจชุมชนปุ๋ยหมักชีวภาพตำบลสันโค้งและองค์การบริหารส่วนตำบลสันโค้ง ผู้การวิจัยและสร้างผลิตภัณฑ์น้ำมันงาอ่อนซึ่งเป็นการพัฒนาเชิงพื้นที่และเป็นการเพิ่มขีดความสามารถของชุมชนท้องถิ่นในการพัฒนาและการพึ่งพาตนเองบนฐานปรัชญาเศรษฐกิจพอเพียงและสามารถเข้าสู่กระบวนการนำองค์ความรู้และนวัตกรรมไปใช้เพื่อยกระดับคุณภาพชีวิตต่อไปได้





เป้าหมายของโครงการ

- เพื่อคัดเลือกผลิตภัณฑ์ชุมชนสู่การจัดทำและรวบรวม Story of Product
- จัดทำกระบวนการ Product Development ของผลิตภัณฑ์น้ำมันงามันและสร้างนวัตกรรมชุมชนด้านการตลาด
- รวบรวมข้อมูลผลประกอบการก่อนเข้า (Before) VS หลังดำเนินการ (After) และจัดทำ Learning and Innovation Platform



ภาคีเครือข่ายที่ทำงานร่วมกันในชุมชน

- องค์การบริหารส่วนตำบลสันโค้ง อำเภอดอกคำใต้ จังหวัดพะเยา
 1. นายพินิจ สุวรรณไตร นายกองค้การบริหารส่วนตำบลสันโค้ง
 2. ร.ต.อ.ภูษิต จำรัส รองนายกองค้การบริหารส่วนตำบลสันโค้ง
 3. นายณรงค์ฤทธิ์ ศรีวิราช กำนัน ตำบลสันโค้ง
- กลุ่มวิสาหกิจชุมชนปุ๋ยหมักชีวภาพสันโค้ง





นวัตกรรมชุมชน

- นายเปลี่ยน สีเสียดคำ ปรากฏษ์ชาวบ้าน (รางวัลต้นแบบสัมมาชีพ 2022) ถ่ายทอดความรู้ กระบวนการปลูก การผลิตน้ำมันงาหม้อน นวัตกรรมชุมชนด้านการตลาด
- นายธีรพงษ์ สีเสียดคำ มีประสบการณ์ในการปลูกงาหม้อน หรือมีประสบการณ์ในการทำการเกษตร
- นายอภิสิทธิ์ โกชงาม นวัตกรรมชุมชนด้านการตลาด



นวัตกรรมชุมชน

- นวัตกรรมกรรมการปลูกงาหม้อนปลอดภัย
- นวัตกรรมการผลิตน้ำมันงาหม้อน

Signature Product

น้ำมันงาหม้อนชนิดแคปซูล



■ คณะสถาปัตยกรรมศาสตร์และศิลปกรรมศาสตร์

“ธรรมชาติ สัมผัส ผลิตภัณฑ์ท้องถิ่น เพื่อต่อชีวิต และจิตใจ”



แม่ใจ

ต.ศรีถ้อย อ.แม่ใจ จ.พะเยา



คณะดำเนินงาน



อาจารย์ปรียาชนก เกษสุวรรณ
หัวหน้าโครงการ



รศ.จันทน์ เพชรานนท์
นักวิจัยอาวุโส



คุณนงนกร สุขเกษม
ผู้ประสานงาน



ผศ.ดร.อรินย์ภัก พิทักษ์พงษ์
ทีมบริหารโครงการ



คุณธัญญ์พิชณา สิงห์สถิต
ทีมบริหารโครงการ



บริบทพื้นที่สภาพปัญหาความต้องการของพื้นที่

บริบทผู้ประกอบการ นางกัญญาพร มะโนใจ เริ่มทำธุรกิจด้านเครื่องสำอางสมุนไพร เนื่องจากเคยมีประสบการณ์การป่วยเป็นโรคมะเร็ง ทำให้เริ่มสนใจในผลิตภัณฑ์ธรรมชาติและได้เริ่มเรียนรู้กิจกรรมธรรมชาติบำบัดในการทำภาพพิมพ์ธรรมชาติ ECO-Print ในช่วงเวลาการพักฟื้นในร่างกายและจิตใจ ต่อมาพัฒนาเป็นการประกอบอาชีพสร้างแบรนด์ “ใบไม้ลายลักษณ์” การนำใบไม้ ดอกไม้มาทดลองพิมพ์เป็นลวดลายผ้า ออกแบบตัดเย็บเครื่องแต่งกาย และผลิตภัณฑ์ต่าง ๆ ต่อยอดสู่การสร้างกิจกรรม การเรียนรู้เป็นแม่ข่าย สร้างรายได้ให้กับชุมชนในอำเภอแม่ใจ และการเผยแพร่องค์ความรู้สู่กลุ่มอื่น ผนวกกับแรงงานคืนถิ่นหลายคนเข้ามาเรียนรู้กระบวนการพิมพ์ผ้าหลังจากเกิดอาการภาวะซึมเศร้า และความตึงเครียดจากภาวะเศรษฐกิจ เนื่องจากกระบวนการนั้นสามารถเรียนรู้และทดลองทำได้ในระยะเวลาอันสั้นเมื่อเทียบกับการเรียนทอผ้า ทำให้มีการเข้าถึงองค์ความรู้และพัฒนาต่อยอดได้ง่ายขึ้น

อาจสรุปได้ว่า พื้นที่กลุ่มใบไม้ลายลักษณ์เป็นพื้นที่แห่งการใช้ธรรมชาติบำบัดดึงดูดผู้คนที่มีเจ็บป่วยกายใจเข้ามาทำกิจกรรมผ่อนคลายและกลับมาสร้างคุณค่าให้ตนเอง จากการสัมผัสและเรียนรู้ธรรมชาติอีกครั้ง

ปัญหาการพัฒนาผลิตภัณฑ์ที่ไม่สามารถควบคุมการผลิตได้ในลักษณะการควบคุมลวดลายและโทนสีให้เป็นไปตามการออกแบบได้ เมื่อมีการสั่งผลิตสินค้าทำให้หลายครั้งเกิดการสูญเสียทรัพยากรผ้า ใบไม้ และเวลาในการผลิต ทำให้ไม่สามารถกำหนดแนวทางการออกแบบผลิตภัณฑ์ได้

ความต้องการของพื้นที่การพัฒนากระบวนการผลิตที่ผู้ประกอบการสามารถนำไปใช้ในการออกแบบผลิตภัณฑ์ให้มีแนวทางมากยิ่งขึ้นอันจะส่งผลให้การเรียนรู้ การสอนพิมพ์ลวดลายเป็นไปตามความต้องการ มีความแม่นยำมากขึ้น และพัฒนากิจกรรมการพิมพ์ผ้าเป็นชุดการเรียนรู้เพื่อกลุ่มนักเรียน นักศึกษาสามารถเข้าถึงกิจกรรมมีประสบการณ์ใกล้ชิดกับธรรมชาติมากขึ้น



เป้าหมายของโครงการ

- การพัฒนารูปแบบการเข้าถึงผลิตภัณฑ์ด้วยกิจกรรม Work Shop ที่เน้นการสัมผัสธรรมชาติจากการพิมพ์แม่พิมพ์ธรรมชาติ
- ออกแบบผลิตภัณฑ์เครื่องแต่งกายสำหรับคนทุกวัยที่ได้มาตรฐานผลิตภัณฑ์ มผช. (มาตรฐานผลิตภัณฑ์ชุมชน) จำนวน 5 ชุด และคัตสรรผลิตภัณฑ์ OTOP 2566 จำนวน 1 ชิ้น



ภาคีเครือข่ายที่ทำงานร่วมกันในชุมชน

- กลุ่มใบไม้ลายลักษณ์ อ.แม่ใจ Eco-Print
- กลุ่มผ้าคันมือ ตำบลดงเจน อ.ภูพานยาว





นวัตกรรมชุมชน

- นางกัญญาพร มะโนใจ
ความสามารถถ่ายทอดองค์ความรู้ด้านการพิมพ์ผ้าพิมพ์ใบไม้
- นางสาวสุภาพรรณ ตาลดี
ความสามารถถ่ายทอดองค์ความรู้ด้านการพิมพ์ผ้าพิมพ์ใบไม้



นวัตกรรมชุมชน

- แผนภูมิ สีพีช เพื่อการพิมพ์ผ้า 2 กลุ่ม คือ กลุ่มพีชสวนครัว และพีช มหาวิทยาลัยพะเยา และเทคนิคการพิมพ์ที่เป็นไปได้กับพีชแต่ละชนิด

Signature Product

ผ้าอีโคปรี้นก์



■ คณะรัฐศาสตร์และสังคมศาสตร์

นวัตกรรมกระบวนการเพื่อยกระดับตราสัญลักษณ์และบรรจุภัณฑ์ผ้ามัดย้อมแม่ฮ่องสอน
ผ่านกระบวนการพัฒนานวัตกรรมชุมชนบนฐานการคิดเชิงออกแบบออนไลน์ได้



ภูกามยาว

ต.แม่ฮ่อง อ.ภูกามยาว จ.พะเยา



คณะดำเนินงาน



ผศ.ดร.วรสนา ทองแดง
คณบดีโครงการ



ผศ.ธัญญพัทธ์ นุ่งพัฒนสุนทร
ที่ปรึกษาโครงการ



ผศ.ดร.รัชชรี เกียรติคุน
ที่ปรึกษาโครงการ



อาจารย์สาริณี กาสะวง
นักวิจัยร่วม



ดร.ณัฐรี สุนนาวา
นักวิจัยร่วม



รศ.ดร.ประสงค์ จินตนา
นักวิจัยร่วม



ดร.อนุรัตน์ ฝืนถึงภูมิ
นักวิจัยร่วม



คุณกัญญา จินตาคำ
เลขาธิการ



คุณพรโอบอ้อม วงศ์วิลาศ
ผู้ช่วยเลขาธิการ



บริบทพื้นที่สภาพปัญหาความต้องการของพื้นที่

สมาชิกกลุ่มผ้ามัดย้อมแม่อิงชิโบริ และเครือข่ายเกษตรกรที่เกี่ยวข้องในชุมชนและนอกชุมชนรวมตัวกันเป็นกลุ่มโดยขึ้นทะเบียนเป็นกลุ่มอาชีพช่างผ้ามัดย้อมชิโบริ และวิสาหกิจชุมชนกลุ่มผ้ามัดย้อมชิโบริสี่ธรรมชาติแม่อิง ซึ่งผลิตสินค้าหัตถศิลป์ผ้ามัดย้อมชิโบริในนาม “แม่อิงชิโบริ - Mae Ing Shibori” และได้สร้างสรรค์งานหัตถศิลป์ ออกแบบ และตัดเย็บโดยใช้วัสดุและแรงบันดาลใจจากธรรมชาติที่อยู่รอบตัว ด้วยศาสตร์และศิลป์ของญี่ปุ่นที่เป็นสากลร่วมกับภูมิปัญญาล้านนาดั้งเดิม เรื่องการย้อมผ้าผสานกับองค์ความรู้ นวัตกรรมและเทคโนโลยีเรื่องสีย้อมจากธรรมชาติ (แม่อิงชิโบริ และอิงตารา, 2565) อย่างไรก็ตาม แม้กลุ่มวิสาหกิจชุมชนแม่อิงชิโบริมีการพัฒนาอยู่รอดและเติบโตขึ้นอย่างต่อเนื่อง อีกทั้งยังมีความร่วมมือกับภาคีเครือข่ายที่เกี่ยวข้อง ไม่ว่าจะเป็นระดับชุมชนท้องถิ่น จังหวัด ประเทศ และระหว่างประเทศ โดยเฉพาะอย่างยิ่งในเรื่องของการพัฒนาและยกระดับสินค้าให้มีคุณภาพและมาตรฐานสอดคล้องกับความต้องการของลูกค้าหรือผู้บริโภคให้แพร่หลายมากขึ้น ทว่าจากการสัมภาษณ์กับประธานวิสาหกิจชุมชนแม่อิงชิโบริ เมื่อวันที่ 5 เมษายน พ.ศ. 2565 เวลา 13.30 – 14.30 น. จึงทำให้ได้รับทราบถึงปัญหาและข้อจำกัดบางประการเกี่ยวกับการยกระดับตราสัญลักษณ์และบรรจุภัณฑ์ผ้ามัดย้อมแม่อิงชิโบริให้มีคุณภาพและมาตรฐานสากลตลอดจนสามารถตอบสนองต่อความต้องการของลูกค้าหรือผู้บริโภคได้มากขึ้น เนื่องจากกระบวนการพิมพ์ตราสัญลักษณ์ลงบนสินค้าและบรรจุภัณฑ์ในปัจจุบันยังคงใช้เทคโนโลยีแบบดั้งเดิมและมีต้นทุนค่อนข้างสูง ประกอบกับสมาชิกในกลุ่มวิสาหกิจชุมชนส่วนใหญ่ยังขาดทักษะเกี่ยวกับการพิมพ์ตราสัญลักษณ์ลงบนสินค้าและบรรจุภัณฑ์



นอกจากนี้สมาชิกกลุ่มผ้ามัดย้อมแม่อิงซีโบริยังมีความต้องการสร้างฐานลูกค้ากลุ่มใหม่ โดยเฉพาะกลุ่มวัยรุ่น เนื่องจากผลิตภัณฑ์ในกลุ่มวิสาหกิจส่วนใหญ่มีรูปลักษณ์และประโยชน์ใช้สอยที่ตอบสนองความต้องการของกลุ่มวัยทำงานขึ้นไปมากกว่า ดังนั้น จึงเป็นเหตุผลและความเป็นมาที่คณะรัฐศาสตร์และสังคมศาสตร์ มหาวิทยาลัยพะเยา ได้เข้าไปทำความร่วมมือผ่านโครงการ 1 คณะ 1 ชุมชนนวัตกรรม เพื่อช่วยยกระดับตราสัญลักษณ์และบรรจุภัณฑ์ผ้ามัดย้อมแม่อิงซีโบริด้วยนวัตกรรมกระบวนการควบคู่ไปกับการพัฒนานวัตกรรมชุมชนด้านการตลาดบนฐานการคิดเชิงออกแบบที่เน้นการตอบสนองความต้องการสินค้าในกลุ่มวัยรุ่นเป็นหลัก



เป้าหมายของโครงการ

- Community Product คือ ผลิตภัณฑ์ชุมชนต้นแบบ อย่างน้อย 1 รายการ ที่ได้รับการยกระดับตราสัญลักษณ์และบรรจุภัณฑ์ แล้วนำไปจัดจำหน่ายในท้องตลาดโดยทั่วไป รวมถึง UP-Inno Shop
- Product Development Protocol คือ โมเดลนวัตกรรมกระบวนการเพื่อยกระดับตราสัญลักษณ์และบรรจุภัณฑ์ผ้ามัดย้อมแม่อิงซีโบริ ผ่านกระบวนการพัฒนานวัตกรรมชุมชนบนฐานการคิดเชิงออกแบบ 1 รายการ
- นวัตกรรมชุมชนด้านการตลาด อย่างน้อย 1 คน



ภาคีเครือข่ายที่ทำงานร่วมกันในชุมชน

- วิสาหกิจชุมชนกลุ่มเกษตรแปลงใหญ่ปลูกข้าวแม่อิง อำเภอกูรามยาว
- วิสาหกิจชุมชนกลุ่มเลี้ยงผึ้งโพรงธรรมชาติแม่อิง อำเภอกูรามยาว
- เครือข่ายโอท็อปอำเภอมืองพะเยา จังหวัดพะเยา
- วิสาหกิจชุมชนกลุ่มเกษตรกรในโครงการปฏิรูปที่ดินพื้นที่เอกชนตำบลพระธาตุซิงแกง อำเภोजุน
- วิสาหกิจชุมชนกลุ่ม รพ.สต.ตำบลดงเจน อำเภอกูรามยาว
- สถาบันการเงินบ้านสันตน์ตัม ตำบลแม่อิง อำเภอกูรามยาว
- กลุ่มรักษ์ซิงแกง (นางสาวสุชีรา วงศ์แก้ว)



นวัตกรรมชุมชน

- นายเอกรินทร์ ลัทธศักดิ์ศิริ
ความสามารถวางแผน, ออกแบบ, ประสานความร่วมมือกับสมาชิกกลุ่มวิสาหกิจเพื่อ
พัฒนาการผลิต, การทำการตลาด และการสอนงาน
- นายธัญญา อันติ่มมอย
ความสามารถ วางแผน, ออกแบบ, ประสานความร่วมมือกับสมาชิกกลุ่มวิสาหกิจเพื่อ
พัฒนาการผลิต, การทำการตลาด และการสอนงาน



นวัตกรรมชุมชน

- นวัตกรรมกระบวนการเพื่อยกระดับตราสัญลักษณ์และบรรจุภัณฑ์ผ้ามัดย้อมแม่ฮ่องสอน

Signature Product

ผ้ามัดย้อมชิโบรี



■ คณะพลังงานและสิ่งแวดล้อม

การยกระดับผลิตภัณฑ์กล้วยตากด้วยเทคโนโลยีและนวัตกรรม



เมืองพะเยา

ต.บ้านต๋อ อ.เมืองพะเยา จ.พะเยา



คณะดำเนินงาน



ผศ.ดร.อนุสรณ์ บุญปก
หัวหน้าโครงการ



ดร.ประเสริฐ สิทธิสันต์
นักวิจัยร่วม



คุณพนพล บันทีสุด
นักวิจัยร่วม



คุณศิริสิทธิ์ มีศิริ
นักวิจัยร่วม



บริบทพื้นที่สภาพปัญหาความต้องการของพื้นที่

ตำบลบ้านต้า อำเภอเมืองพะเยา จังหวัดพะเยา ตั้งอยู่ในพื้นที่ลุ่มน้ำแม่ต้าที่มีความอุดมสมบูรณ์ของน้ำเป็นอย่างดี ประชาชนในพื้นที่ทำการประกอบอาชีพเกษตรกรรม เช่น การทำสวนกล้วย มะขามป้อม กระท้อน ลำไย มะม่วง มะขาม มะพร้าว หมวก การทำไร่ข้าวโพด ชিং ฟักทอง ถั่วลิสง ถั่วเหลือง กระเทียม พริก และหอมแดง เป็นต้น ผลผลิตส่วนใหญ่ถูกขายแบบผูกขาดแก่นายหน้า รายได้มากหรือน้อยขึ้นอยู่กับคุณภาพและราคาของผลผลิตตามท้องตลาด รายได้ที่เกิดขึ้นส่งผลต่อคุณภาพชีวิตและความเป็นอยู่ของประชาชนโดยตรงประชาชนในพื้นที่ได้เกิดแนวคิดในการนำผลผลิตข้างต้นมาทำการแปรรูปเพื่อเป็นเพิ่มมูลค่า เช่น การนำกล้วยน้ำว้ามาแปรรูปเป็นกล้วยตาก หรือการนำลำไยมาอบแห้งเพื่อยืดอายุการเก็บรักษาและส่งจำหน่ายในราคาที่สูงขึ้น เป็นต้น ผลิตภัณฑ์กล้วยตาก โดยสวนม่อนมะมีนเป็นผลิตภัณฑ์ที่มีความโดดเด่นอย่างหนึ่งของพื้นที่ในด้านรสชาติ คุณภาพ และที่สำคัญยังใช้วัตถุดิบในท้องถิ่นในการผลิต มีการวางจำหน่ายตามร้านค้าปลีกชุมชน ร้านค้าของฝาก และในสื่อออนไลน์ทั่วไป ผลิตภัณฑ์ดังกล่าวจึงเป็นกลไกสำคัญที่ทำให้เกิดการจ้างงานและสร้างรายได้ให้แก่ชุมชนได้เป็นอย่างดี แต่ผลิตภัณฑ์กล้วยตากยังพบบกพร่องหลายจุดซึ่งรวมไปถึงยังไม่มีจุดขายในตัวเองเพราะลักษณะการจำหน่ายในปัจจุบันเป็นรูปแบบการบรรจุในปริมาณที่มาก เน้นการขายเชิงปริมาณให้คู่ค้านำไปบริหารจัดการต่อ ซึ่งไม่เหมาะกับผู้บริโภคบางกลุ่ม เช่น วัยรุ่น นักกีฬา หรือผู้ใช้แรงงาน ที่ต้องการแหล่งพลังงานสูง สะดวกต่อการบริโภค และง่ายต่อการพกพา อีกทั้งรูปผลิตภัณฑ์ไม่สวยงามและทันสมัยที่ส่งผลให้ภาพลักษณ์ของผู้บริโภคด้วยตามลำดับ





เป้าหมายของโครงการ

- เพื่อยกระดับผลิตภัณฑ์กล้วยตากให้เป็นผลิตภัณฑ์ท้องถิ่นของตำบลบ้านต้า อำเภอเมืองพะเยา จังหวัดพะเยา ด้วยเทคโนโลยีและนวัตกรรมสมัยใหม่

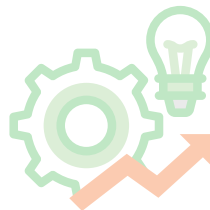


ภาคีเครือข่ายที่ทำงานร่วมกันในชุมชน

- นายกฤษณะ ประชุมของ ผู้ประกอบพาณิชย์ ในนาม “สวนม่อนมะมื่น”

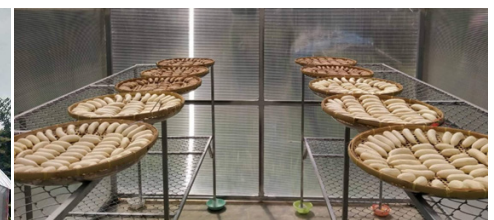


รูปแบบผลิตภัณฑ์แบบเก่า



ออกแบบบรรจุภัณฑ์เบื้องต้น

- ง่ายต่อการพกพา
- ดูทันสมัย





นวัตกรรมชุมชน

- นายกฤษณะ ประชุมของ

ความสามารถวิเคราะห์สภาพปัญหาที่เกิดขึ้นและสามารถหาแนวทางแก้ไขปัญหาได้ตรงจุดและเป็นรูปธรรม
วางแผนบริหารจัดการองค์กรได้อย่างมีประสิทธิภาพ
ถ่ายทอดองค์ความรู้สู่ชุมชนจนเกิดชุมชนแห่งการเรียนรู้ด้วยเทคโนโลยี



นวัตกรรมชุมชน

- โรงอบแห้งพลังงานแสงอาทิตย์แบบเรือนกระจก
- การปรับเปลี่ยนขนาด (Re-Sizing)
- การปรับเปลี่ยนรูปแบบบรรจุภัณฑ์ (Packaging)

Signature Product

ผลิตภัณฑ์กล้วยตาก



■ คณะทันตแพทยศาสตร์

การวิจัยและพัฒนาผลิตภัณฑ์น้ำลายเทียม ฐานชุมชนปาก รสลิ้นจี่



ต.ศรีถ้อย อ.แม่ใจ จ.พะเยา



คณะดำเนินงาน



กิตติแพทย์ศาสตร พรหมเสนา
หัวหน้าโครงการ



ศ.คณินทิพย์คุณ พญ.กิตินีย์ เด็งสิงเสตรัก
นักวิจัยร่วม



รศ.ดร.อัจฉรากรณ์ คงใจ
นักวิจัยร่วม



คุณปภาอร เรียววีณา
นักวิจัยร่วม



คุณเกศรา ฝดุงฤกษ์
นักวิจัยร่วม



บริบทพื้นที่สภาพปัญหาความต้องการของพื้นที่

บริบทพื้นที่ในช่วง 5-6 ปีที่ผ่านมา ภูมิภาคของโลกและประเทศไทยต้องเผชิญกับภาวะความแห้งแล้ง ส่งผลกระทบต่อเกษตรกรทั่วประเทศ ตำบลศรีถ้อย : น้ำในลำห้วยแห้งขอดส่งผลให้ลิ้นจี่ไม่ได้คุณภาพ ลูกเล็ก ผิวแตก ขายไม่ได้ราคา

คณะทันตแพทยศาสตร์ มหาวิทยาลัยพะเยา จึงมีความเห็นว่าควรจะมีการพัฒนาคุณภาพของลิ้นจี่โดยการแปรรูปเป็น ผลิตภัณฑ์น้ำลายเทียม วุ้นชุ่มปาก รสลิ้นจี่ เพื่อเพิ่มมูลค่าให้กับลิ้นจี่ในจังหวัดพะเยา เป็นโครงการแก้ไขปัญหาดตามโจทย์ของภาคอุตสาหกรรมในด้านการพัฒนาผลิตภัณฑ์ใหม่ จากปัญหาผู้ป่วยจากโรคในช่องปาก และผู้สูงอายุที่มีภาวะปากแห้งน้ำลายน้อย ซึ่งเป็นผลข้างเคียงจากการใช้ยาประเภทที่ใช้รักษาโรคประจำตัวของผู้ป่วยอย่างต่อเนื่อง ทำให้เกิดภาวะปากแห้งน้ำลายน้อย



ลิ้นจี่นับเป็นพืชเศรษฐกิจอย่างหนึ่งของจังหวัดพะเยา โดยเฉพาะที่อำเภอแม่ใจ ลิ้นจี่เป็นไม้ผลอีกชนิดหนึ่งที่คนชอบรับประทาน เนื่องจากมีรสชาติดี หวาน หอม สีสวย จึงทำให้เป็นที่ต้องการทั้งภายในและต่างประเทศ นอกจากนี้จะใช้รับประทานสดแล้วยังแปรรูปต่าง ๆ ด้วยสภาพการผลิตลิ้นจี่ของจังหวัดพะเยาในพื้นที่ของอำเภอแม่ใจนั้น สวนลิ้นจี่ส่วนใหญ่ปลูกอยู่ในที่ดอนเป็นที่ราบเชิงเขา และอยู่ระหว่างหุบเขาอากาศมีความหนาวเย็นเกือบตลอดทั้งปี พื้นที่ดินมีความลาดเท ระบายน้ำได้ดี ดินส่วนใหญ่เป็นดินชุดที่ 29 (ดินชุดบ้านจ้อง) ซึ่งชุดดินชุดนี้มีธาตุโปแตสเซียมในปริมาณที่สูง ส่งผลให้คุณภาพลิ้นจี่ของจังหวัดพะเยามีลักษณะเด่น กล่าวคือ ลูกใหญ่ สีสวย ตามชนิดพันธุ์ รสชาติหวาน กรอบ เนื้อแห้ง ไม่มีน้ำมากเมื่อแกะรับประทานสด ประกอบกับจังหวัดพะเยาตั้งอยู่บนเส้นทางทิศตะวันออกของประเทศ จะได้รับแสงแดดก่อนซึ่งมีอิทธิพลทำให้ผลลิ้นจี่ของจังหวัดพะเยา สามารถเก็บเกี่ยวก่อนจังหวัดอื่น ๆ ในภาคเหนือ จึงเป็นที่ต้องการของตลาดทั้งภายในและต่างประเทศ ในช่วง 5-6 ปีที่ผ่านมา ภูมิอากาศของโลกและประเทศไทยต้องเผชิญกับภาวะความแห้งแล้ง ปริมาณฝนลดลง ส่งผลกระทบต่อเกษตรกรทั่วประเทศ ชาวสวนที่ตำบลศรีถ้อยก็ได้รับผลกระทบนี้เช่นกัน เพราะน้ำในลำห้วยแห้งขอด เกิดการแย่งชิงน้ำคนที่อยู่ต้นน้ำใกล้ลำห้วยก็จะสูบน้ำเอาไปใช้ก่อน คนที่อยู่ท้ายน้ำก็จะขาดแคลน ส่งผลให้ลิ้นจี่ไม่ได้คุณภาพ ลูกเล็ก ผิวแตก ขยายไม่ได้ราคา คณะทันตแพทยศาสตร์ มหาวิทยาลัยพะเยา จึงมีความเห็นว่าควรจะมีการพัฒนาคุณภาพของลิ้นจี่โดยการแปรรูปเป็น ผลิตภัณฑ์น้ำลายเทียม วันชุ่มปาก รสลิ้นจี่ เพื่อเพิ่มมูลค่าให้กับลิ้นจี่ในจังหวัดพะเยา และโครงการนี้เป็นโครงการแก้ไขปัญหาตามโจทย์ของภาคอุตสาหกรรมในด้านการพัฒนาผลิตภัณฑ์ใหม่ จากปัญหาผู้ป่วยจากโรคในช่องปาก และผู้สูงอายุที่มีภาวะปากแห้งน้ำลายน้อย ซึ่งเป็นผลข้างเคียงจากการใช้ยาประเภทที่ใช้รักษาโรคประจำตัวของผู้ป่วยอย่างต่อเนื่อง ทำให้เกิดภาวะปากแห้งน้ำลายน้อย และจากการที่พระบาทสมเด็จพระบรมชนกาธิเบศร มหาภูมิพลอดุลยเดชมหาราช บรมนาถบพิตร รัชกาลที่ 9 ได้ทรงพระราชทานข้อคิดในการพัฒนาผลิตภัณฑ์สำหรับผู้ป่วยว่า “อาหารผู้ป่วยต้องอร่อยไม่ได้ ต้องอร่อยด้วย เพราะผู้ป่วยมีความทุกข์ทางร่างกายอยู่แล้ว” เพื่อสืบสานพระราชดำริดังกล่าว จึงได้พัฒนาวันชุ่มปากให้มีความอร่อยโดยพัฒนาเป็นกลิ่นรสลิ้นจี่ ซึ่งเป็นผลไม่ท้องถิ่นอย่างหนึ่งของจังหวัดพะเยาที่มีมากมายแต่ขาดการนำไปแปรรูปต่อยอดในเชิงอุตสาหกรรม ดังนั้นโครงการนี้นอกจากจะช่วยให้ผู้ป่วยมีคุณภาพชีวิตที่ดีขึ้นแล้วยังช่วยชาวสวนลิ้นจี่พะเยาได้นำผลผลิตไปแปรรูป เป็นอาหารทางการแพทย์สู่ภาคอุตสาหกรรมต่อไป และยังสร้างนวัตกรรมชุมชนด้าน Marketing เพื่อสร้างความเข้มแข็งให้กับชุมชนต่อไป





เป้าหมายของโครงการ

- เพื่อเพิ่มมูลค่าของสินค้า ผลิตภัณฑ์ท้องถิ่นของจังหวัดพะเยา
- เพื่อสร้างคุณค่าทางโภชนาการของวุ้นชุ่มปาก จากคุณประโยชน์ต่าง ๆ ของสินค้า
- เพื่อให้ชุมชนสามารถผลิตวุ้นชุ่มปาก รสสินค้า ที่มีในท้องถิ่นได้ด้วยตัวเอง
- เพื่อสร้างนวัตกรรมชุมชนด้าน Marketing



ภาคีเครือข่ายที่ทำงานร่วมกันในชุมชน

- มูลนิธิทันตนวัตกรรม ในพระบรมราชูปถัมภ์
นางสาวเกศรา ผดุงฤกษ์ นักวิจัย มูลนิธิทันตนวัตกรรม
- ชุมชนตำบลศรีถ้อย อ.แม่ใจ จ.พะเยา
นายศรีทน ตีบเมืองมา กำนันตำบลศรีถ้อย อำเภอแม่ใจ จังหวัดพะเยา
นางภาวิณี อภิวงค์ นวัตกรรมชาวบ้าน
นางอุบล มะรังษี นวัตกรรมชาวบ้าน





นวัตกรรมชุมชน

- นางภาวิณี อภิวงค์

ความสามารถเป็นเกษตรกรชาวสวนลิ้นจี่ใน ตำบลศรีถ้อย อำเภอแม่ใจ จังหวัดพะเยา สามารถประสานงานกับคณะทำงานโครงการได้เป็นอย่างดี มีความรู้ด้านวัตถุดิบผลิตภัณฑ์และเทคโนโลยีสารสนเทศ

- นางอุบล มะรังษี

ความสามารถเป็นเกษตรกรชาวสวนลิ้นจี่ใน ตำบลศรีถ้อย อำเภอแม่ใจ จังหวัดพะเยา สามารถประสานงานกับคณะทำงานโครงการได้เป็นอย่างดี มีความรู้ด้านวัตถุดิบผลิตภัณฑ์และเทคโนโลยีสารสนเทศ



นวัตกรรมชุมชน

ผลิตภัณฑ์น้ำลายเทียม วุ้นชุ่มปาก รสลิ้นจี่ คือการนำวิทยาศาสตร์และเทคโนโลยี และนวัตกรรมมาใช้เป็นเครื่องมือ ในการสร้างสรรค์และออกแบบนวัตกรรมเพื่อขับเคลื่อนและพัฒนาชุมชน โดยเป็นการพัฒนาทางการวิจัยที่นำไปสู่การใช้ ประโยชน์อย่างเป็นรูปธรรม เพื่อให้เกิดการแก้ไขปัญหาวัตถุดิบลิ้นจี่ล้นตลาด ราคาต่ำ โดยเฉพาะลิ้นจี่ที่ร่วงจากต้นเปลือกผล เสียหาย โดยการนำมาแปรรูปเพื่อเพิ่มมูลค่าของลิ้นจี่และเพื่อสุขภาพในช่องปากของคนในชุมชนและอาจต่อยอดผลิตภัณฑ์ ให้มีความเหมาะสมประยุกต์ใช้กับคนในชุมชนให้มากยิ่งขึ้น ให้ชุมชนได้มีการเรียนรู้และมีการทดลองปฏิบัติจริงสามารถนำไป เป็นต้นแบบหรือประยุกต์ใช้และแก้ปัญหาชุมชนได้ สามารถลดต้นทุนและเพิ่มผลผลิตอีกทั้งช่วยลดปัญหาหรือแก้ปัญหาชุมชน ท้องถิ่นได้โดยความร่วมมือระหว่างภาครัฐคณะทันตแพทยศาสตร์ มหาวิทยาลัยพะเยา ภาคเอกชนมูลนิธิทันตนวัตกรรม ใน พระบรมราชูปถัมภ์ และภาคประชาชนชุมชนชาวสวนลิ้นจี่ตำบลศรีถ้อย อำเภอแม่ใจจังหวัดพะเยา

Signature Product

วุ้นชุ่มปาก รสลิ้นจี่



■ คณะเกษตรศาสตร์และทรัพยากรธรรมชาติ

การพัฒนานวัตกรรมชุมชนเพื่อสร้างอัตลักษณ์ผลิตภัณฑ์จากกาแฟองอำเภอแม่ใจ จังหวัดพะเยา



แม่ใจ

ต.ศรีถ้อย อ.แม่ใจ จ.พะเยา



คณะดำเนินงาน



ผศ.ดร.ยุพารัตน์ โพธิ์เศษ
หัวหน้าโครงการ



ผศ.ดร.วัชร แลน้อย
นักวิจัยร่วม



ดร.คุณากร ชติศรี
นักวิจัยร่วม



ผศ.ดร.บุญฤทธิ์ สันค่างาม
นักวิจัยร่วม



บริบทพื้นที่สภาพปัญหาความต้องการของพื้นที่

จังหวัดพะเยามีพื้นที่ทางการเกษตร 1,503 ล้านไร่ คิดเป็น 37.99% ของพื้นที่ทั้งหมด ปลูกข้าว พืชไร่ และพืชสวน 0.73, 0.307, 0.306 ล้านไร่ ตามลำดับ กาแฟ ถือเป็นพืชเศรษฐกิจที่สำคัญจากการที่จังหวัดเชียงรายและพะเยาได้รับการส่งเสริมให้มีการปลูกกาแฟทดแทนฝิ่นตามโครงการพระราชดำริของพระบาทสมเด็จพระเจ้าอยู่หัว รัชกาลที่ 9 ทำให้พื้นที่จังหวัดเชียงราย กลายเป็นแหล่งกาแฟที่มีชื่อเสียงของภาคเหนือ เช่น กาแฟจาก ดอยช้าง ปางขอน เป็นต้น ซึ่งในส่วนของจังหวัดพะเยา มีพื้นที่ปลูกกาแฟรวม 1,979 ไร่ ในอดีตผลผลิตประมาณ 118 ตันต่อปี ในปัจจุบันสามารถผลิตเมล็ดกาแฟเชอร์รี่ได้จำนวน 468 ตัน จากเกษตรกรจำนวน 115 ราย โดย บ้านปางปูเลาะ ผาแดง และบ้านป่าเมี่ยง ตำบลศรีถ้อย อำเภอแม่ใจ จังหวัดพะเยา เป็นพื้นที่ที่มีระดับความสูง 800 เมตร มีชุมชนชาวไทยภูเขา เผ่าเย้า (เมี่ยน) ในสภาพพื้นที่บริเวณภูเขานี้จะมีสภาพอากาศเย็นตลอดปี เป็นพื้นที่ที่มีการปลูกกาแฟพันธุ์อาราบิก้า โดยเกษตรกรของทั้ง 3 หมู่บ้านในตำบลศรีถ้อย อำเภอแม่ใจ จึงมีการปลูกกาแฟและลิ้นจี่สลับกันไปตามพื้นที่เชิงเขา ทำให้ได้กาแฟที่มีคุณภาพดีที่นับเป็นสินค้าเกษตรที่มีคุณภาพและเป็นอาชีพที่สำคัญของเกษตรกรในพื้นที่ดังกล่าว อย่างไรก็ตาม จากการที่คณะเกษตรศาสตร์และทรัพยากรธรรมชาติ มหาวิทยาลัยพะเยา จากการได้รับการสนับสนุนงบประมาณการถ่ายทอดเทคโนโลยีสู่ชุมชน (Tech Transfer to Community) แผนงานการส่งเสริมการนำนวัตกรรมไปใช้ประโยชน์ในพื้นที่เพื่อพัฒนาสังคมและชุมชน (Area Based Innovation for Community) อุทยานวิทยาศาสตร์ภาคเหนือ (จังหวัดเชียงใหม่) ปี 2563 (ยุพารัตน์ โพธิ์เศษ และคุณากร ชติศรี, 2563) ร่วมกับเทศบาลตำบลศรีถ้อย อำเภอแม่ใจ จังหวัดพะเยา ได้เริ่มดำเนินการพัฒนาเกษตรกรผู้ปลูกกาแฟ และมีหน่วยงานหลายหน่วยงานเข้ามาร่วมกันพัฒนาการปลูกกาแฟของพื้นที่ และพื้นที่เชื่อมโยงการใช้ประโยชน์วัตถุประสงค์ปลูกกาแฟปางปูเลาะ กาแฟของจังหวัดพะเยายังพบเพียงผู้ประกอบการรายเดียว คือผู้ประกอบการร้านกาแฟทำเรือ @กว๊านพะเยา โดยชุมชนวัดติโลกอาราม ชุมชนสร้างสรรค์เชิงวัฒนธรรมและการท่องเที่ยวที่รับซื้อและสร้างแบรนด์กาแฟพะเยา ดังนั้นจึงเป็นเหตุที่มาและวัตถุประสงค์โครงการเพื่อพัฒนานวัตกรรมชุมชนให้สามารถเพิ่มมูลค่า และสร้างอัตลักษณ์ผลิตภัณฑ์กาแฟ ตำบลศรีถ้อย อำเภอแม่ใจ จังหวัดพะเยาดังกล่าว

ผู้ประกอบการชุมชนวัดติโลกอาราม ชุมชนสร้างสรรค์เชิงวัฒนธรรม และการท่องเที่ยว ผู้ผลิตและจำหน่ายกาแฟแบรนด์ฮิวเมียน โดยรับซื้อวัตถุดิบ และนำมาแปรรูปโดยการคั่ว บด และขายผลิตภัณฑ์ในรูปแบบกาแฟคั่วทั้งเมล็ด กาแฟคั่วบด และกำลังมีการพัฒนาผลิตภัณฑ์กาแฟสำเร็จรูป ตลอดจนการมีหน้าร้านจำหน่ายเมนูกาแฟโดยใช้เมล็ดกาแฟจากแหล่งวัตถุดิบจังหวัดพะเยา สำหรับพื้นที่บ้านปางปูเลาะ ตำบลศรีถ้อย อำเภอแม่ใจ จังหวัดพะเยา แม้เป็นพื้นที่ปลูกกาแฟมาช้านานหากแต่ยังไม่เป็นที่รู้จักเนื่องจากโดยปกติจะขายเมล็ดกาแฟในพ่อค้าคนกลางที่มารับซื้อเพื่อไปสร้างแบรนด์อื่น ๆ ดังนั้นชุมชนพื้นที่บ้านปางปูเลาะจึงยังไม่มีกาแฟในแบรนด์ของตัวเอง



เป้าหมายของโครงการ

- พัฒนานวัตกรรมชุมชนระดับ 3 ขึ้นไป เพื่อการผลิตและการตลาดสู่การเพิ่มมูลค่าและสร้างอัตลักษณ์ผลิตภัณฑ์กาแฟ
- การยกระดับผลิตภัณฑ์/การพัฒนาผลิตภัณฑ์กาแฟ/การสร้างแบรนด์ สู่การทำตลาดผลิตภัณฑ์เพิ่มมูลค่า และสร้างอัตลักษณ์ผลิตภัณฑ์กาแฟอย่างน้อย 2 ผลิตภัณฑ์



ภาคีเครือข่ายที่ทำงานร่วมกันในชุมชน

- ศูนย์พัฒนารัฐวิทย์บนพื้นที่สูง จังหวัดพะเยา

นางสาวสุธิตา สุวรรณภาส ผู้อำนวยการศูนย์พัฒนารัฐวิทย์บนพื้นที่สูงจังหวัดพะเยา





นวัตกรรมชุมชน

- นายสมสิทธิ์ แซ่จ้าว

เป็นพ่อหลวงบ้านปางปูเลาะ สามารถชี้แจงทำความเข้าใจการทำงานเป็นตัวอย่างตลอดจนประสานงานกับหน่วยงานท้องถิ่น เช่น อำเภอแม่ใจ เทศบาลศรีถ้อย และศูนย์พัฒนาราชภูร์บนพื้นที่สูงจังหวัดพะเยา ในการปรับเปลี่ยนกิจกรรมการดูแล การคัดคุณภาพ กระบวนการผลิตกาแฟต้นน้ำกับเกษตรกรผู้ปลูกในหมู่บ้าน รวมถึงกิจกรรมอบรมองค์ความรู้ด้านต่าง ๆ

- นางสาวณิชา ยอดเมือง

เป็นฝ่ายการตลาด เชื่อมประสานความต้องการของตลาด ทำการตลาด และประชาสัมพันธ์ผลิตภัณฑ์จากกาแฟพะเยา รวมถึงประสานงานกิจกรรมต่าง ๆ กับเครือข่ายนักวิจัย มหาวิทยาลัยและภาคีเครือข่ายอื่น ๆ ได้ เช่น ทีมพะเยา Lover ซึ่งเป็นกลุ่มร้านค้าร้านกาแฟในจังหวัดพะเยา และส่งต่อข้อมูลให้กับนักวิชาการต้นน้ำ ในการปรับปรุงเปลี่ยนแปลง ชาวประชาสัมพันธ์งาน Event ต่าง ๆ รวมถึง Feedback ของลูกค้า

Signature Product

ชาดอกกาแฟ



นวัตกรรมชุมชน

- พัฒนาผลิตภัณฑ์ชาดอกกาแฟ
- พัฒนาบรรจุภัณฑ์สำหรับชาดอกกาแฟ 2 ประเภท ดังนี้
 - แบบบรรจุซอง
 - แบบกระปุก



■ คณะเทคโนโลยีสารสนเทศและการสื่อสาร

การพัฒนานวัตกรรมสื่อคอนเทนต์เพื่อยกระดับด้านศักยภาพการขายบนแพลตฟอร์มระบบ
อีคอมเมิร์ซของกลุ่มแปรรูปผ้าปักชนเผ่าและผ้าเขียนเทียน ต.พาช้างน้อย อ.ปง จ.พะเยา



ปง

ต.พาช้างน้อย อ.ปง จ.พะเยา



คณะดำเนินงาน



ดร.กอร์นาร์ จันร์คำ
หัวหน้าโครงการ



อาจารย์พิพัฒน์พงษ์ พงษ์ฟู
นักวิจัยร่วม



ผศ.ดร.นภา ราชดา
นักวิจัยร่วม



อาจารย์สุพรรณ กองเพชร
นักวิจัยร่วม



บริบทพื้นที่สภาพปัญหาความต้องการของพื้นที่

บริบทพื้นที่ : หมู่บ้านผาช้างน้อย อำเภอปง จังหวัดพะเยา เป็นสถานที่ท่องเที่ยวที่มีความเงียบสงบ ล้อมรอบไปด้วยภูเขา และเขาลูกเล็กลูกใหญ่สลับกันไปคล้ายทะเลหมอก ซึ่งเป็นเสน่ห์อย่างหนึ่งที่ดึงดูดนักท่องเที่ยวชาวไทยและต่างชาติได้เป็นอย่างดี เป็นเสน่ห์ที่สำคัญที่สุดที่ทำให้ “ผาช้างน้อย” กลายเป็นสถานที่ท่องเที่ยวยอดนิยมของจังหวัดพะเยา นอกจากแหล่งท่องเที่ยวแล้วผาช้างน้อย ยังมีชนเผ่าม้งซึ่งอาศัยอยู่ในพื้นที่มีอัตลักษณ์การแต่งกายด้วยชุดชนเผ่าที่สวยงาม มีการสืบวัฒนธรรม การปักลายผ้าของชนเผ่า และงานฝีมือการทำผ้าเขียนเทียน เป็นลวดลายอัตลักษณ์ของชนเผ่า เป็นสินค้าที่สร้างรายได้ให้แก่ชุมชนได้

สภาพปัญหา : สินค้าพื้นเมืองเกี่ยวกับผ้าลายปักชนเผ่า และผ้าเขียนเทียน ปัจจุบันได้วางขายในพื้นที่ของชุมชนเป็นส่วนใหญ่ และบางครั้งได้มีการออกบูทงานราชการเพื่อจำหน่ายสินค้าเป็นบางช่วงส่งผลให้สินค้าไม่เข้าถึงกลุ่มลูกค้ามากเท่าที่ควร ดังนั้นเพื่อส่งเสริมการขายผู้วิจัยจึงได้จัดทำการพัฒนานวัตกรรมสื่อคอนเทนต์เพื่อยกระดับด้านศักยภาพการขายบนแพลตฟอร์มระบบอีคอมเมิร์ซ ซึ่งเป็นสื่อกลางในการติดต่อสื่อสารที่ง่าย สะดวก รวดเร็ว ทุกที่ ทุกเวลา จึงทำให้เกิดการแลกเปลี่ยนสินค้าต่าง ๆ ระหว่างผู้ซื้อกับผู้ขายบนช่องทางอินเทอร์เน็ตกันอย่างมากหรือเรียกอีกอย่างหนึ่งว่าระบบพาณิชย์อิเล็กทรอนิกส์ (E-Commerce) ซึ่งการเริ่มทำธุรกิจออนไลน์นั้นไม่จำเป็นต้องมีหน้าร้านสำหรับขายสินค้าก็สามารถทำการขายสินค้าได้ จึงเป็นผลดีแก่ผู้ที่สนใจเข้ามาเลือกซื้อสินค้าต่าง ๆ ภายในร้านโดยไม่ต้องเสียเวลาในการเดินทางมาถึงหน้าร้าน ส่งผลให้เกิดการซื้อขายออนไลน์เพิ่มมากขึ้นอย่างรวดเร็วตามเว็บไซต์ต่าง ๆ บนอินเทอร์เน็ต

ความต้องการของพื้นที่ : กลุ่มแปรรูปผ้าปักชนเผ่าและผ้าเขียนเทียน ตำบลผาซางน้อย อำเภอปง จังหวัดพะเยา มีความต้องการที่จะนำสินค้าที่ผลิตในชุมชนวางจำหน่ายบนเว็บไซต์ หรือช่องทางสื่อโซเชียลมีเดียต่างๆ เช่น Facebook และ Line เพื่อให้เข้าถึงกลุ่มลูกค้าได้อย่างทั่วถึง และความต้องการของพื้นที่ที่สำคัญอีกด้านคือ การแก้ปัญหาคุณภาพสินค้าผ้าเขียนเทียนเมื่อนำมาย้อมคราม ย้อมหอม แล้วคุณภาพของสีไม่มีคุณภาพอีกทั้งผ้ายังมีสีตกทำให้ขายสินค้าไม่ได้



เป้าหมายของโครงการ

- เป้าหมายของโครงการ : เพื่อการสร้างสื่อคอนเทนต์เกี่ยวกับ Story เล่าเรื่องราวของสินค้าผ้าปักม้ง และผ้าเขียนเทียน ที่มีการสร้างตลาดขายบนพื้นผ้ามีความเป็นอัตลักษณ์ของพี่น้องราษฎรพื้นที่สูง
- เป้าหมายการพัฒนา : ในงานวิจัยนี้ได้ศึกษาข้อมูลเกี่ยวกับการพัฒนาคุณภาพสินค้าผ้าลายปัก และผ้าเขียนเทียนของชนเผ่าม้ง สร้างคอนเทนต์เพิ่มมูลค่าของสินค้าพัฒนานวัตกรรมสื่อคอนเทนต์การขายบนแพลตฟอร์มระบบอีคอมเมิร์ซ และพัฒนาระบบพาณิชย์อิเล็กทรอนิกส์หรืออีคอมเมิร์ซการขายของกลุ่มผ้าปักชนเผ่าและผ้าเขียนเทียน



ภาคีเครือข่ายที่ทำงานร่วมกันในชุมชน

- ศูนย์พัฒนารัฐบาลบนพื้นที่สูง จังหวัดพะเยา

นางสาวสุธิตตา สุวรรณภาค	ตำแหน่งผู้อำนวยการศูนย์พัฒนารัฐบาลบนพื้นที่สูงจังหวัดพะเยา
นางวรัญญา สมวงษา	ตำแหน่งนักพัฒนาสังคมชำนาญการ
นายเศรษฐธิกฤษ ตามล	ตำแหน่งนักพัฒนาสังคม
- กลุ่มผู้ประกอบการ

นายภาสกร แสงดวงข้ามสาม	เจ้าของกิจการร้านค้าม่อฮ่อมแพร์ (Mohhompere)
นายภูวเรศ ทรายสมุทร	ผู้ประกอบการด้านอีคอมเมิร์ซ Next Digital เชียงใหม่





นวัตกรรมชุมชน

- นางสาวเรือง กาญจนบัตร สามารถดูแลระบบเว็บไซต์อีคอมเมิร์ซ บนระบบ LNW SHOP และการใช้มือถือสร้างภาพกราฟิกสื่อคอนเทนต์สินค้า มีความรู้ด้าน ICT สามารถใช้งานผ่านช่องทางอุปกรณ์มือถือ
- นายชัชวาล กาญจนบัตร สามารถดูแลระบบเว็บไซต์อีคอมเมิร์ซ บนระบบ LNW SHOP และการใช้มือถือสร้างภาพกราฟิกสื่อคอนเทนต์สินค้า มีความรู้ด้าน ICT สามารถใช้งานผ่านช่องทางอุปกรณ์มือถือ



นวัตกรรมชุมชน

- ระบบแอปพลิเคชันอีคอมเมิร์ซบน LNW Shop ขายสินค้าผ้าปักชนเผ่า และผ้าเขียนเทียนออนไลน์

Signature Product

ลวดลายผ้าเขียนเทียน



■ คณะพยาบาลศาสตร์

การเพิ่มมูลค่าผลิตภัณฑ์ข้าวถึงสำเร็จรูปน้ำจิ้ม ตำบลจำปาหวาย จังหวัดพะเยา



เมืองพะเยา

ต.จำปาหวาย อ.เมือง จ.พะเยา



คณะดำเนินงาน



ผศ.ดร.พรรณพินา สุวงศ์
หัวหน้าโครงการ



ดร.จุฑามาศ ฉลามาก
นักวิจัยร่วม



ดร.ปานิสรา หลีควั่น
นักวิจัยร่วม



ดร.พิทักษ์พงษ์ ปิบดี
นักวิจัยร่วม



ผศ.ดร.ปราณี โอภาสอินท์
นักวิจัยร่วม



บริบทพื้นที่สภาพปัญหาความต้องการของพื้นที่

ตำบลจำปาหวาย ตั้งอยู่ทางทิศตะวันออกเฉียงใต้ของอำเภอเมืองพะเยา ห่างจากอำเภอเมืองพะเยา 17 กิโลเมตร มีเนื้อที่ 163 ตารางกิโลเมตร 101,875 ไร่ ประชากรส่วนใหญ่ร้อยละ 80 ของตำบล ประกอบอาชีพเกษตรกรรม เช่น ปลูกข้าว หอมแดง กระเทียม และฟักทอง ในบริบทพื้นที่ที่มีความโดดเด่นพิเศษ คือ มีแหล่งน้ำซับใต้ดินซึ่งเป็นแหล่งน้ำที่มีลักษณะของการซึมออกมาจากบริเวณใต้ดินพื้นที่ประมาณ 80 ไร่ แหล่งซับน้ำจำแห่งนี้มีน้ำซึมออกไหลออกมาอยู่ตลอดปีที่ติดกับผิวดินโดยธรรมชาติอุดมไปด้วยแร่ธาตุ เมื่อน้ำเคลื่อนที่ผ่านลงไปชั้นล่างทรายหลาย ๆ ชั้นยิ่งทำให้น้ำมีแร่ธาตุในปริมาณสูงประชาชนได้นำน้ำจากแหล่งนี้ไปใช้ประโยชน์ในการเกษตรโดยเฉพาะการปลูกข้าวซึ่งถือเป็นรายได้หลักของประชาชนในพื้นที่

ในพื้นที่ตำบลจำปาหวายมีการรวมกลุ่มวิสาหกิจชุมชนเกษตรผสมผสานสู่การแปรรูปเชิงนวัตกรรม (ข้าวน้ำจิ้ม) ซึ่งปัจจุบันมีพื้นที่การเกษตรทั้งหมด 706 ไร่ ผลิตข้าวสาร (ข้าวหอมมะลิ ข้าวกล้อง ข้าวไรซ์เบอร์รี่ ข้าวมะลิแดง ข้าวทับทิมชุมแพ และข้าวเหนียว กข.6) โดยผลผลิตข้าวเปลือก 1 ไร่ สามารถผลิตข้าวสารได้ 275 กิโลกรัม และกลุ่มมีกำลังการผลิตข้าวได้ 3,000 แพคต่อเดือน โดยมีผลิตภัณฑ์เด่น ได้แก่ ข้าวหอมมะลิและข้าวไรซ์เบอร์รี่ ทั้งนี้ เน้นหลักการทำน้อยแต่สามารถสร้างมูลค่าผลิตภัณฑ์ให้สูงขึ้นโดยการผลิตข้าวให้มีคุณภาพ การทำเกษตรผสมผสานและเน้นการขายผลผลิตให้กับผู้บริโภคโดยตรง ผลิตภัณฑ์ข้าวน้ำจิ้มจากกลุ่มวิสาหกิจชุมชนจึงเป็นข้าวอินทรีย์ (Organic Rice) ที่มีลักษณะอัตลักษณ์โดดเด่นเป็นข้าวหอมมะลิแท้ 100% ไม่มีการผสมข้าวชนิดอื่นได้รับใบรับรองเกษตรอินทรีย์ กระบวนการผลิตจากแหล่งต้นน้ำ ปลูกด้วยวิธีธรรมชาติ ปลอดภัยเคมีในทุกขั้นตอนการผลิตและในระหว่างการเก็บรักษาผลผลิต



ทำให้ได้ผลิตผลข้าวที่มีคุณภาพดีและปลอดภัย มีประโยชน์ต่อสุขภาพ มีสารต้านอนุมูลอิสระ (Anti-Oxidant) ช่วยลดโอกาสและป้องกันการเกิดโรคเบาหวาน โรคหัวใจและหลอดเลือด โรคไต โรคข้อ มีวิตามินโดยเฉพาะวิตามินบีป้องกันโรคเหน็บชา ช่วยการทำงานของระบบประสาท ป้องกันโรคปากนกกระจอก วิตามินเอ ช่วยบำรุงสายตา เสริมสร้างภูมิคุ้มกันโรค นอกจากนี้ ข้าวอินทรีย์ยังอุดมไปด้วยเส้นใยไฟเบอร์ ช่วยให้ขับถ่ายสะดวกและป้องกันการเกิดโรคมะเร็งลำไส้ จึงส่งผลให้ผู้บริโภคมีสุขภาพดีและคุณภาพชีวิตที่ดีขึ้น อย่างไรก็ตาม ในกระบวนการผลิต (การสีข้าว) ของกลุ่มวิสาหกิจชุมชนจะมีเมล็ดข้าวที่หักเป็นท่อนจำนวนมากซึ่งทุกเมล็ดเป็นข้าวที่ยังมีคุณภาพสูง แต่ขายได้ในราคาต่ำเพราะผู้บริโภคไม่นิยมรับประทาน ดังนั้น การส่งเสริมการพัฒนาผลิตภัณฑ์จากเมล็ดข้าวท่อน โดยการแปรรูปเป็นผลิตภัณฑ์ใหม่จะช่วยสร้างมูลค่าเพิ่มให้ข้าวที่เหลือจากกระบวนการผลิตข้าวสารได้ซึ่งช่วยเพิ่มรายได้ให้กลุ่มเกษตรกรและส่งเสริมให้ชุมชนมีรายได้เพิ่มขึ้น



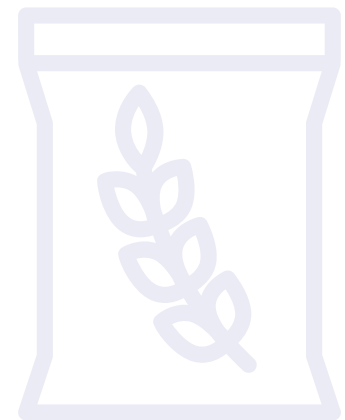
เป้าหมายของโครงการ

- เพื่อเพิ่มมูลค่าผลิตภัณฑ์ข้าวน้ำจิ้ม
- เพื่อพัฒนานวัตกรรมชุมชนในการยกระดับและเพิ่มมูลค่าผลิตภัณฑ์ข้าวน้ำจิ้ม



ภาคีเครือข่ายที่ทำงานร่วมกันในชุมชน

- กลุ่มวิสาหกิจชุมชนเกษตรผสมผสานสู่การแปรรูปเชิงนวัตกรรม
- องค์การบริหารส่วนตำบลจำปาหวาย





นวัตกรรมชุมชน

- คุณธัญญลักษณ์ ปิงเมือง ความสามารถ ด้านการผลิต การจัดจำหน่าย และด้านการตลาด
- คุณวันชนะ วงศ์ชัย ความสามารถการนำใช้และการสื่อสารข้อมูลด้านสุขภาพและประโยชน์ด้านสุขภาพของข้าวอินทรีย์



นวัตกรรมชุมชน

นวัตกรรมการแปรรูปและยกระดับผลิตภัณฑ์ข้าวน้ำจ้ำ โดยใช้เมล็ดข้าวที่หักแตกเป็นท่อนจากกระบวนการสีข้าว นำมาคัดเมล็ด แช่วข้าว นึ่ง อบแห้ง จากนั้นนำมาบดด้วยเครื่องบดแล้วบรรจุในซองผลิตภัณฑ์ขนาดน้ำหนัก 40 กรัม/ซอง (เมื่อปรุงสุกจะได้ปริมาณ 1 ถ้วย/คน) โดยข้าว 1 กิโลกรัมสามารถผลิตข้าวต้มกึ่งสำเร็จรูปได้ 25 ซอง และมีอายุผลิตภัณฑ์ได้นานถึง 6 เดือน ทั้งนี้ทางกลุ่มวิสาหกิจชุมชนมีการใช้คุณสมบัติและข้อมูลเชิงสุขภาพของข้าวอินทรีย์ในการเพิ่มมูลค่าของผลิตภัณฑ์ใหม่ เพื่อประโยชน์และเป็นทางเลือกของผู้บริโภคซึ่งนำไปสู่การกำหนดกลุ่มเป้าหมายและนำเข้าสู่เส้นทางการจัดจำหน่ายผลิตภัณฑ์ชุมชนต่อไป

Signature Product

ผลิตภัณฑ์ข้าวน้ำจ้ำ



■ คณะบริหารธุรกิจและนิเทศศาสตร์

นวัตกรรมกระบวนการพัฒนาคุณภาพผลิตภัณฑ์และการพัฒนาการตลาดผลิตภัณฑ์ไส้อ้วปลาบิล เพื่อยกระดับมูลค่าทางเศรษฐกิจวิสาหกิจชุมชน อำเภอดอกคำใต้



ดอกคำใต้

ต.ดอกคำใต้ อ.ดอกคำใต้ จ.พะเยา



คณะดำเนินงาน



ผศ.ดร.บึงอร สวัสดิ์สุข
หัวหน้าโครงการ



ผศ.ดร.วิคนันท์กักร พุทธรอดมภ์ผล
นักวิจัยร่วม



ผศ.ดร.พวรสรวง จินทร์แดง
นักวิจัยร่วม



ดร.วาริษฐ์ มียยมบุรุษ
นักวิจัยร่วม



ผศ.ดร.สุภาพร กัสสร
นักวิจัยร่วม

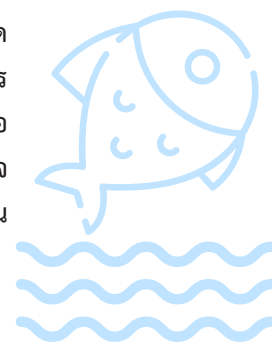


อาจารย์เนวิชญาณี วุฒินิCHANIN
นักวิจัยร่วม



บริบทพื้นที่สภาพปัญหาความต้องการของพื้นที่

เนื่องจากจำนวนปลานิลที่มีอายุพร้อมจำหน่าย มีจำนวนมากในช่วงสถานการณ์โควิด การแปรรูปที่ใช้ปลานิลเป็นวัตถุดิบในการผลิตจึงเป็นทางเลือกหนึ่งที่จะเป็นการช่วยเหลือเกษตรกรผู้เลี้ยงปลานิล ซึ่งปลานิลสามารถนำมาแปรรูปได้หลากหลาย รวมถึงการผลิตไส้อ้วที่ทำจากเนื้อปลานิล เพื่อเป็นการช่วยเหลือด้านการตลาดของเกษตรกรผู้เลี้ยงปลานิลในจังหวัดพะเยา วิสาหกิจชุมชนพะเยาเวลเนสจึงได้ได้ปรับสูตรการทำไส้อ้วจากเนื้อสัตว์อื่น เช่น หมู เป็นปลานิลแทน ซึ่งได้เริ่มผลิตไส้อ้วปลานิลเมื่อปี พ.ศ. 2564 ในช่วงเริ่มต้น





เป้าหมายของโครงการ

- เพื่อพัฒนาคุณภาพผลิตภัณฑ์ไส้อ้วปลาของสมาชิกวิสาหกิจชุมชนพะเยาเวลเนสในจังหวัดพะเยา
- เพื่อพัฒนานวัตกรรมการจัดการทางการตลาดเพื่อสร้างการรับรู้และเพิ่มช่องทางการจำหน่ายผลิตภัณฑ์ไส้อ้วปลาในจังหวัดพะเยา



ภาคีเครือข่ายที่ทำงานร่วมกันในชุมชน

- วิสาหกิจชุมชนพะเยาเวลเนส





นวัตกรรมชุมชน

- นายสมพงษ์ เก่งวิทย์กรรม
ความสามารถ การแปรรูปอาหาร และเครื่องตีผสมนไฟร
- นางสมพร เก่งวิทย์กรรม
ความสามารถ การแปรรูปอาหาร และเครื่องตีผสมนไฟร



นวัตกรรมชุมชน

- นวัตกรรมกระบวนการพัฒนาคุณภาพผลิตภัณฑ์ กรรมวิธีในการผลิต กระบวนการต่าง ๆ เพื่อนำไปสู่การพัฒนา นวัตกรรมผลิตภัณฑ์
- นวัตกรรมพัฒนาการตลาด การวางแผนและการบริหารการตลาด เพื่อสร้างการรับรู้และเพิ่มช่องทางการจัด จำหน่ายผลิตภัณฑ์ใส่อ้วปลาเนืลของวิสาหกิจชุมชน จังหวัดพะเยา

Signature Product

ผลิตภัณฑ์ใส่อ้วปลาเนืล



■ คณะวิทยาศาสตร์
ผลิตภัณฑ์เห็ดแปรรูป



ภูซาง

ต.ทุ่งกล้วย อ.ภูซาง จ.พะเยา



คณะดำเนินงาน



รศ.ดร.อนุรักษ์ ประสาทครุฑาร
หัวหน้าโครงการ



คุณเอื้องอังกูร์ สุใจ
นักวิจัยร่วม



ผศ.ดร.เรงกิย ศิริรักษ์
นักวิจัยร่วม



ผศ.ดร.อารักษ์ กลิ่นบำรุง
นักวิจัยร่วม



คุณภัทรภรณ์ พลดี
นักวิจัยร่วม



คุณพุกกษา พันธุ์ปัญญา
นักวิจัยร่วม



บริบทพื้นที่สภาพปัญหาความต้องการของพื้นที่

จากการลงพื้นที่วิจัยและบริการวิชาการโครงการ 1 คณะ 1 ชุมชนนวัตกรรม และโครงการยกระดับเศรษฐกิจและสังคมรายตำบลแบบบูรณาการ (มหาวิทยาลัยสู่ตำบล สร้างรากแก้วให้ประเทศ) พบว่า จังหวัดพะเยามีผู้ผลิตเห็ดสดขายในแทบทุกตำบลของจังหวัดพะเยา แต่อย่างไรก็ตาม ยังไม่พบการรวมกลุ่มของผู้ผลิตเห็ดสดเหล่านี้สู่การเป็นวิสาหกิจชุมชน ทั้งนี้ อาจมีสาเหตุเนื่องมาจากผู้บริโภคในเขตภาคเหนือนิยมรับประทานเห็ดสดมากกว่าเห็ดแปรรูป ดังนั้นการผลิตเห็ดสดจำนวนมากจะทำให้ผลผลิตเกิดความเสียหายได้ ถ้าผู้ผลิตเห็ดสดขายไม่ทันเพราะเห็ดจะบานและร่วงโรยอย่างรวดเร็ว ซึ่งส่วนใหญ่จะเด็ดสดในตอนเช้ามีดและส่งขายตามจำนวนที่แม่ค้าในพื้นที่ต้องการ ประกอบกับผู้ผลิตเห็ดสดทำในรูปแบบของธุรกิจครอบครัวทำให้มีกำลังการผลิตไม่มากนัก

จากการลงพื้นที่สำรวจพบว่า ปัญหาของผู้ผลิตเห็ดสดจะเกิดขึ้นในช่วงฤดูฝนที่มีเห็ดธรรมชาติขึ้นและถูกนำออกมาจำหน่าย ทำให้เห็ดที่เพาะเลี้ยงไม่ได้รับความนิยมและถูกสั่งซื้อน้อยลง แต่ในความเป็นจริงผลิตภัณฑ์เห็ดสดมีให้เก็บและบานทุกวันและเกิดปัญหาด้านการตลาดในช่วงเวลาดังกล่าว จากการทบทวนวรรณกรรมทางวิชาการ พบว่าแนวทางการแก้ปัญหาเห็ดสดล้นตลาดและความเสียหายของผู้ผลิตสามารถดำเนินการได้สองแนวทาง ดังนี้

1. ทำในรูปแบบของ Contact-Farming ที่ผู้ผลิตสามารถรู้ทั้งชื่อและปริมาณการผลิตชัดเจน
2. ทำเป็นผลิตภัณฑ์เห็ดแปรรูป เพื่อยืดอายุเห็ดและปรับเปลี่ยนรูปแบบการบริโภค แต่ปัญหาที่ยังพบเห็นอยู่สำหรับผลิตภัณฑ์เห็ดแปรรูปคือ “ความนิยมของผู้บริโภค”

ดังนั้น การหาช่องทางการตลาดใหม่และการพัฒนากระบวนการพัฒนาผลิตภัณฑ์ (Product Development) ให้เหมาะสมกับตลาดนั้น ๆ จึงเป็นกระบวนการที่สามารถทำได้ ควบคู่กับการพัฒนานวัตกรรมชุมชนเพื่อก่อให้เกิดความต่อเนื่องและยั่งยืนและยังเป็นการสร้างห่วงโซ่คุณค่าใหม่ (New Value Chain) ซึ่งหากทำได้สำเร็จจะทำให้เกิด Learning and Innovation Platform ของผลิตภัณฑ์เห็ดแปรรูปของจังหวัดพะเยา



เป้าหมายของโครงการ

- เป้าหมายเชิงปริมาณ : ผลิตภัณฑ์ชุมชนเห็ดแปรรูปของจังหวัดพะเยาเข้าสู่กระบวนการพัฒนาผลิตภัณฑ์ให้เหมาะสมกับตลาด และพัฒนานวัตกรรมชุมชน
- เป้าหมายเชิงคุณภาพ : ดำเนินการทำ Packaging, Re-Sizing, Re-Branding, Promotion, and etc. คัดเลือกนวัตกรรมชุมชน และจัดทำ Learning and Innovation Platform การพัฒนาผลิตภัณฑ์ให้เหมาะสมกับตลาด



ภาคีเครือข่ายที่ทำงานร่วมกันในชุมชน

- ฟาร์มเห็ดสุขใจ 241 หมู่ที่ 8 บ้านปงใหม่ ตำบลทุ่งกล้วย อำเภอกู่ซาง จังหวัดพะเยา





นวัตกรรมชุมชน

- นางสาวเอื้ออังกร สุขใจ เจ้าของฟาร์มเห็ดสุขใจ



นวัตกรรมชุมชน

- ผลิตภัณฑ์เห็ดแปรรูป



Signature Product

ผลิตภัณฑ์เห็ดแปรรูป



■ คณะวิศวกรรมศาสตร์

การยกระดับศักยภาพการแข่งขันของผลิตภัณฑ์ชุมชน “ปลาบิลมินิสติก” ต.แม่ปืม อ.เมือง จ.พะเยา



เมืองพะเยา

ต.แม่ปืม อ.เมือง จ.พะเยา



คณะดำเนินงาน



ผศ.ดร.เอราวิล กาว
หัวหน้าโครงการ



ผศ.ดร.สุธรรม อรุณ
นักวิจัยร่วม



ผศ.ดร.อภิศักดิ์ วิทยาประชากร
นักวิจัยร่วม



ผศ.ดร.นัทรชนก พงษ์พาณิช
นักวิจัยร่วม



ผศ.ดร.ปิยชนัน เกษสุวรรณ
นักวิจัยร่วม



อาจารย์นัชญา วุฒิบิธินันท์
นักวิจัยร่วม



อาจารย์กมลพงศ์ รัตนสงวนวงศ์
นักวิจัยร่วม



บริษัทที่สภาพปัญหาความต้องการของพื้นที่

วิสาหกิจชุมชนบ้านโป่งเกลือ เกิดจากการรวมตัวของสมาชิกในชุมชนบ้านโป่งเกลือ ตำบลแม่เปิม อำเภอเมือง จังหวัดพะเยา โดยมี นางสาวปิยะฉัตร คำวัง เป็นประธานกลุ่มฯ การดำเนินงานที่ผ่านมาได้นำปลานิลในท้องถิ่นมาแปรรูป เป็นผลิตภัณฑ์ประเภทขนม โดยผลิตภัณฑ์ที่มีชื่อเสียงคือ ข้าวเกรียบปลานิล ซึ่งต่อมาได้พัฒนาผลิตภัณฑ์ชนิดใหม่ อาทิเช่น กรอบเค็ม ปลานิลหยอง เป็นต้น โดยแนวคิดหรือจุดเด่นของวิสาหกิจนี้คือการนำปลานิลที่เลี้ยงกันมากในท้องถิ่นมาแปรรูป ในรูปแบบต่าง ๆ มากที่สุด เพื่อทำให้เกิดเศษเหลือน้อยที่สุดซึ่งสอดคล้องกับหลักการ Zero Waste ผลการดำเนินงานที่ผ่านมา ผลิตภัณฑ์ของกลุ่มฯ ได้รับความนิยมและเป็นของฝากประจำจังหวัดอีกหนึ่งชนิด



ปัจจุบัน ทางกลุ่มฯ ได้พัฒนา “ปลานิลมินิस्टีกผสมงาช้างอ่อน” เป็นผลิตภัณฑ์ใหม่ จากการเก็บข้อมูลเบื้องต้นพบว่า ยังไม่ได้รับความนิยมจากลูกค้าเท่าที่ควร เนื่องจากขาดการวางแผนการตลาดที่เหมาะสม บรรลุเกณฑ์ยังไม่สอดคล้องกับความต้องการของลูกค้า และไม่ได้กำหนดมาตรฐานการผลิตที่เหมาะสม นอกจากนี้เมื่อสอบถามเชิงลึกก็พบว่าขาดการบริหารจัดการการเงินและบัญชี โดยสิ่งต่าง ๆ เหล่านี้ถือได้ว่าเป็นจุดอ่อนที่สำคัญ และควรที่จะต้องได้รับการปรับปรุงอย่างเร่งด่วน



เป้าหมายของโครงการ

การประยุกต์แนวคิดทางวิศวกรรมเข้ามายกระดับศักยภาพการแข่งขันภายใต้กรอบแนวคิด BCG Model ทั้งนี้ก็เพื่อให้วิสาหกิจมีขั้นตอนการยกระดับที่ชัดเจนเป็นรูปธรรม ซึ่งจากการเก็บข้อมูล พบว่า วิสาหกิจจำเป็นที่จะต้องปรับปรุงอย่างเร่งด่วน คือ

1. กำหนดวิธีการผลิตที่เป็นมาตรฐาน
2. พัฒนาผลิตภัณฑ์ให้มีความโดดเด่น น่าสนใจ และตรงตามความต้องการของผู้บริโภค
3. พัฒนาช่องทางการจำหน่ายเพิ่มเติม เช่น ออนไลน์
4. พัฒนาระบบการเงินและบัญชีให้มีมาตรฐาน
5. สร้างพื้นที่การเรียนรู้และนวัตกรรมด้าน “การพัฒนาศักยภาพวิสาหกิจท้องถิ่นด้วยหลักวิศวกรรมตามกรอบแนวคิด BCG Model”



ภาคีเครือข่ายที่ทำงานร่วมกันในชุมชน

- องค์การบริหารส่วนตำบลแม่ปืม
นายอนุชาต ไผ่เครือ นายเทศมนตรีตำบลแม่ปืม
- สำนักงานเกษตรอำเภอเมือง จังหวัดพะเยา
นางสาวภาคย์ ดาวตาก นักวิชาการส่งเสริมการเกษตรชำนาญการ
- ประมงจังหวัดพะเยา
นายวิวัฒน์ ปรารมภ์ ประมงจังหวัดพะเยา



นวัตกรรมชุมชน

- นางสาวปิยะฉัตร คำวัง ความสามารถ
 1. การพัฒนาผลิตภัณฑ์ที่แปรรูปจากสัตว์น้ำ
 2. การหาช่องทางการจัดจำหน่าย
 3. การเชื่อมโยงทรัพยากรชุมชน
 4. การพูดในที่ชุมชน



นวัตกรรมชุมชน

- องค์ความรู้ด้านการพัฒนาศักยภาพวิสาหกิจท้องถิ่นด้วยหลักวิศวกรรมตามกรอบแนวคิด BCG Model

Signature Product

มินีสติกปลาเนื้ผสมงาขึ้นม่อน



■ คณะสาธารณสุขศาสตร์

ลูกประคบสมุนไพรสูตรผสมข้าวไรซ์เบอร์รี่ลดความเมื่อยล้าจากการทำงาน



ปง

ต.พาช้างน้อย อ.ปง จ.พะเยา



คณะดำเนินงาน



รศ.ดร.เกษแก้ว เสียงพธำ
คณบดีโครงการ



ผศ.ดร.สภคิด จุฬว้า
อธิการบดี



อาจารย์บนเนก ชูวรรณประกรณ
อธิการบดี



ผศ.วาทิ ร.ต.หญิง ศิธาธิรัตน์ อุดตะปะ
อธิการบดี



อาจารย์ศุภกานจน์ แก่นแก้ว
อธิการบดี



บริบทพื้นที่สภาพปัญหาความต้องการของพื้นที่

ตำบลผาซำน้อย เป็นพื้นที่ชนบทอยู่ทางทิศเหนือของอำเภอปง จังหวัดพะเยา ห่างจากที่ว่าการอำเภอปง ประมาณ 37 กิโลเมตร อำเภอปงอยู่ห่างจากพะเยา 70 กิโลเมตร มีจำนวน 7 หมู่บ้าน มีลักษณะภูมิประเทศเป็นแนวเขา ธรรมชาติ มียอดดอยภูลังกาเป็นยอดสูงสุด จึงทำให้เป็นแหล่งท่องเที่ยวเชิงธรรมชาติที่ประชาชนให้ความสนใจมากขึ้น ส่วนใหญ่ประชากรมีความหลากหลายทั้งพื้นเมือง พื้นราบ และพื้นที่สูง นอกจากนี้ยังมีกลุ่มชาติพันธุ์โดยเป็นกลุ่มชนเผ่าม้งและเผ่าเมี่ยน ที่อพยพจากประเทศจีนที่มีความเชื่อที่แตกต่างจากกลุ่มพื้นราบ อาทิจ การนับถือวิญญาณบรรพบุรุษ สิ่งศักดิ์สิทธิ์เกี่ยวกับธรรมชาติสิ่งแวดล้อม เป็นต้น สำหรับการดำเนินชีวิตส่วนใหญ่ประชาชนจะประกอบอาชีพเกษตรกรรม และรับจ้างทั่วไปบนพื้นที่สูงอาทิจ ปลูกข้าว-ปลูกผักตามไหล่เขา หาของป่ามาขาย การปักผ้าชนเผ่า เพื่อสร้างรายได้จากการสำรวจข้อมูลในพื้นที่พบว่า ส่วนใหญ่จะเป็นแรงงานนอกระบบ สำหรับการเข้าถึงระบบบริการสุขภาพ พบว่า มีหน่วยบริการสุขภาพระดับปฐมภูมิเป็นโรงพยาบาลส่งเสริมสุขภาพตำบลบ้านปางค่าจำนวน 1 แห่ง เนื่องจากพื้นที่ตำบลผาซำน้อย เป็นพื้นที่ห่างไกล พื้นที่สูงและชนบทจึงมีสถานบริการสาธารณสุขชุมชน (สสช.) ที่อยู่ภายใต้การดำเนินงานในระดับปฐมภูมิ จำนวน 3 แห่ง ได้แก่

1. สถานบริการสาธารณสุขชุมชนห้วยกอก
2. สถานบริการสาธารณสุขชุมชนห้วยเฟื่อง
3. สถานบริการสาธารณสุขชุมชนลิบสองพัฒนา

ส่งผลให้ประชาชนในพื้นที่มีข้อจำกัดในการเข้าถึงบริการสุขภาพจากการสำรวจข้อมูลเบื้องต้น พบว่า ส่วนใหญ่ประชาชนเป็นโรคไม่ติดต่อเรื้อรัง ได้แก่ โรคความดันโลหิตสูง โรคเบาหวาน ไขมันในเลือดสูง โรคที่เกิดจากการทำงาน การปวดกล้ามเนื้อจากการทำงาน และโรคอื่น ๆ เนื่องจากวิถีชีวิตเฉพาะวัฒนธรรม และพฤติกรรมสุขภาพอื่น ๆ ส่งผลให้คุณภาพชีวิตของประชาชนในพื้นที่ลดลง ในการดำเนินงานโครงการ 1 คณะ 1 ชุมชนนวัตกรรม คณะสาธารณสุขศาสตร์มุ่งเน้นในการพัฒนาศักยภาพของประชาชน โดยเฉพาะในกลุ่มนักเรียนที่ห่างไกลจึงได้มุ่งเน้นในการส่งเสริมการเรียนรู้และพัฒนาศักยภาพของเด็กนักเรียนในชุมชนค่อยขยายต่อไปในกลุ่มวัยทำงานต่อไป



เป้าหมายของโครงการ

- เพื่อส่งเสริมและอนุรักษ์การใช้ภูมิปัญญาพื้นบ้านด้านการแพทย์แผนไทยต่อการส่งเสริมสุขภาพ
- เพื่อให้ผู้เข้าร่วมโครงการมีความรู้ สามารถนำภูมิปัญญาและสมุนไพรไปใช้ในการลดความเมื่อยล้าจากการทำงานของคนในครอบครัว รวมทั้งนำไปประกอบอาชีพเสริมสร้างรายได้ให้ตนเองและครอบครัว
- เพื่อสร้างกระบวนการมีส่วนร่วมของภาคีเครือข่ายที่เกี่ยวข้องในการพัฒนาภูมิปัญญาพื้นบ้านด้านการแพทย์แผนไทยต่อการส่งเสริมสุขภาพและคุณภาพชีวิตสู่การจัดการชุมชนอย่างยั่งยืน



ภาคีเครือข่ายที่ทำงานร่วมกันในชุมชน

- โรงเรียนตำรวจตระเวนชายแดนเบ็ตต์ตู้เมน
ร้อยตำรวจตรีพลลาธิป อภิรักษ์ผ่องใส
- ผู้อำนวยการโรงพยาบาลส่งเสริมสุขภาพตำบลบ้านปางค่า
นายชิตพิพัทธ์ มาฟู



นวัตกรรมชุมชน

- ร้อยตำราวจตรีพลาธิป อภิรักษ์ผ่องใส
ความสามารถมีความรู้ความสามารถในการสอนความรู้สมุนไพรกับเด็กนักเรียน และการประยุกต์ทำลูกประคบสมุนไพรในเด็กนักเรียนต่อไป



นวัตกรรมชุมชน

- ลูกประคบสมุนไพรสูตรผสมข้าวไรซ์เบอร์รี่

Signature Product

ลูกประคบสมุนไพรสูตรผสมข้าวไรซ์เบอร์รี่



■ วิทยาลัยการศึกษา

การพัฒนาผลิตภัณฑ์สมุนไพรไทยพรีเมียมเพื่อยกระดับคุณภาพชีวิตบนฐานเศรษฐกิจชุมชน
ตำบลห้วยลาน อำเภอดอกคำใต้ จังหวัดพะเยา



ดอกคำใต้

ต.ห้วยลาน อ.ดอกคำใต้ จ.พะเยา



คณะดำเนินงาน



พศ.ดร.วัชร: จตุพร
หัวหน้าโครงการ



พศ.ดร.สุนทร คล้ายอ่ำ
นักวิจัยร่วม



พศ.ดร.นิตสูวตม์ สัพโส
นักวิจัยร่วม



คุณวิทวัส ธิเวีย
นักวิจัยร่วม



บริบทพื้นที่สภาพปัญหาความต้องการของพื้นที่

ชุมชนตำบลห้วยลาน อำเภอดอกคำใต้ จังหวัดพะเยา แบ่งเขตการปกครองออกเป็น 16 หมู่บ้าน มีจำนวนผู้อยู่อาศัย 2,260 หลังคาเรือน มีจำนวนประชากร 8,425 คน พื้นที่ส่วนใหญ่ในเขตตำบลห้วยลาน เป็นพื้นที่เกษตรกรรม ผลผลิตส่วนใหญ่ ได้แก่ ข้าว ข้าวโพด ลำไย มันสำปะหลัง เป็นต้น อีกทั้งยังมีการประมงและปศุสัตว์เป็นรายได้เสริม เช่น การเลี้ยงไก่ วัว และกระบือ ในส่วนของการประโยชน์พื้นที่ภาคพลนิชยกรรม ค้าขายและบริการส่วนใหญ่อยู่ในเขตชุมชนของแต่ละหมู่บ้าน ปัจจุบันในพื้นที่เขตเทศบาลตำบลห้วยลานมีแหล่งท่องเที่ยวทั้งเชิงอนุรักษ์ธรรมชาติและแหล่งท่องเที่ยวศาสนาและวัฒนธรรม ได้แก่ ช่วงอนุรักษ์นกยูงไทย วัดถ้ำเทพนิมิต ถ้ำค้างคาว วัดพระธาตุดจอมไคร้ สระสั่นมรกต โดยในชุมชนยังมีกลุ่มอาชีพในพื้นที่ตำบลห้วยลาน ได้แก่ กลุ่มค้าไม้เก่า กลุ่มทอเสื่อกก กลุ่มทอผ้าไหม กลุ่มสตรีสหกรณ์บ้านใหม่แทนคำ เป็นต้น ด้านการศึกษา มีศูนย์พัฒนาเด็กเล็กตำบลห้วยลาน 1 แห่ง มีโรงเรียนสังกัด สพฐ. 4 แห่ง และสำนักงานเขตพื้นที่การศึกษามัธยมศึกษาเขต 36 จำนวน 1 แห่ง ได้แก่ โรงเรียนจำเมืองวิทยาคม ด้านภูมิปัญญาท้องถิ่น ตำบลห้วยลานมีปราชญ์ชาวบ้านที่มีความรู้ความสามารถในเรื่องสมุนไพรไทย ได้แก่ หมอบุญญรัตน์ เจนใจ ซึ่งเป็นบุคคลที่ได้ศึกษาสมุนไพรไทยและมีความรู้เรื่องภาษาล้านนา จากการสัมภาษณ์ปราชญ์ชาวบ้านท่านนี้ พบว่า ตำบลห้วยลานมีพืชสมุนไพรอยู่หลากหลายชนิดที่ยังสามารถหาได้ในชุมชนและบริเวณป่าชุมชนรวมถึงด้วยลักษณะภูมิทัศน์ของชุมชนยังสามารถปลูกพืชสมุนไพรชนิดต่าง ๆ ได้ดีด้วย และท่านยังเชื่อว่าชุมชนยังไม่มืองค์ความรู้และความตระหนักถึงการนำสมุนไพรไทยมาใช้แปรรูปให้เกิดประโยชน์และมองว่าการสร้างแหล่งเรียนรู้สมุนไพรไทยในชุมชนจะเป็นประโยชน์อย่างยิ่งและการสร้างผลิตภัณฑ์จากสมุนไพรไทยในชุมชนจะทำให้ชุมชนมีรายได้และมีคุณภาพชีวิตที่ดีขึ้นจนสามารถทำให้ชุมชนยั่งยืนได้



จากปัญหาและความสำคัญของการนำสมุนไพรมาแปรรูปเป็นผลิตภัณฑ์โดยเฉพาะสมุนไพรไทยในรูปแบบพรีเมียม เพื่อทำให้เกิดเป็นมูลค่าแก่ชุมชน ดังที่กล่าวมาแล้ว จึงทำให้คณะผู้วิจัยเล็งเห็นความสำคัญของการพัฒนาโครงการวิจัยเพื่อศึกษาการใช้ทรัพยากรสมุนไพรที่มีอยู่ในชุมชนเพื่อยกระดับคุณภาพของชุมชนให้ดีขึ้นทำให้ชุมชน มั่นคง มั่งคั่ง ยั่งยืน จึงสนใจศึกษาวิจัยเรื่อง “การพัฒนาผลิตภัณฑ์สมุนไพรไทยพรีเมียมเพื่อยกระดับคุณภาพชีวิตบนฐานเศรษฐกิจชุมชนตำบลห้วยลาน อำเภอดอกคำใต้ จังหวัดพะเยา” เพื่อนำไปสู่การพัฒนาและการแก้ปัญหาดังกล่าวต่อไป



เป้าหมายของโครงการ

- เพื่อให้ชุมชนและสถานศึกษามีความรู้ความเข้าใจเรื่องสมุนไพร ตระหนักถึงการอนุรักษ์สมุนไพรไทย และการแปรรูปสมุนไพร กรณีศึกษาสมุนไพร
- เพื่อให้ชุมชนได้พัฒนาผลิตภัณฑ์ไว้ใช้และจำหน่ายในชุมชน คือ สมุนไพรไทย ที่เกิดจากการมีส่วนร่วมของชุมชน



ภาคีเครือข่ายที่ทำงานร่วมกันในชุมชน

- เทศบาลตำบลห้วยลานและองค์การบริหารส่วนตำบลดอกคำใต้
 - นางสาวบุญเรือน นันไชย
 - นายสุรสิทธิ์ ป้อมภา
- โรงเรียนจำเมืองวิทยาคมและปราชญ์ชาวบ้าน
 - นายทวิชัย สมควร
 - นายบัญญัติ เจนใจ
 - นางสาวฐานิยา เจนใจ





นวัตกรรมชุมชน

- นายบุญญรัตน์ เจนใจ
ความสามารถ มีความเชี่ยวชาญเรื่องสมุนไพรไทยล้านนา
- นายทวีชัย สมควร
ความสามารถ การอนุรักษ์และพัฒนา การเพาะปลูกพืชสมุนไพร
- นางสาวฐานิยา เจนใจ
ความสามารถ มีความรู้ในการแปรรูปสมุนไพรเป็นสบู่สมุนไพร



นวัตกรรมชุมชน

- การพัฒนาผลิตภัณฑ์สบู่สมุนไพรไทยพรีเมียมเพื่อยกระดับคุณภาพชีวิตบนฐานเศรษฐกิจชุมชน

Signature Product

สบู่สมุนไพรพรีเมียม



■ คณะนิติศาสตร์

นวัตกรรมสร้างเส้นทางกำหนำยผลิตภัณฑ์ชุมชน “ผ้าทอโกลื้อ” ตำบลสระ อำเภอเชียงม่วน
เพื่อการพัฒนาที่ยั่งยืน



เชียงม่วน

ต.สระ อ.เชียงม่วน จ.พะเยา



คณะดำเนินงาน



ผศ.กาญจนาบุรินทร์ โมรินทร์

หัวหน้าโครงการ



บริบทพื้นที่สภาพปัญหาความต้องการของพื้นที่

จากการจากการดำเนินโครงการชุมชนนวัตกรรมปีงบประมาณ 2563 และโครงการ 1 คณะ 1 ตำบล พบปัญหาดังนี้ การผลิตที่ใช้เวลานานในการผลิต เนื่องด้วยสมาชิกในกลุ่มการผลิตผ้าทอไทลื้อของหมู่บ้านท่าฟ้าใต้ส่วนมากเป็นผู้สูงอายุ และด้วยลวดลายของผ้าทอไทลื้อที่ค่อนข้างละเอียด จึงทำให้ต้องใช้ระยะเวลาในการผลิตนาน ปัญหาต้นทุนของด้ายเนื่องจากการแยกกันซื้อด้ายของคนในกลุ่มทำให้มีการสั่งซื้อด้ายไม่มากนักทำให้มีอำนาจการต่อรองกับร้านด้าย ทำให้การซื้อด้ายมีราคาสูง และถูกบวกราคาจากแม่ค้าคนกลาง จึงทำให้ได้ด้ายใหม่ในราคาแพงต้นทุนการผลิตผ้าทอจึงสูง ปัญหาการขาดแคลนผู้สืบทอด เนื่องจากในปัจจุบันคนรุ่นใหม่นิยมอพยพเข้าเมืองหางานทำจึงยากที่จะหาผู้สานต่อในการทอผ้า ปัญหาการขายสินค้าออกยาก เนื่องด้วยผ้าทอยังเป็นสินค้าที่ค่อนข้างเฉพาะบางกลุ่มและมีราคาสูง มีความเป็นเอกลักษณ์เฉพาะ ยังนิยมสวมใส่กันในคนบางกลุ่มเท่านั้น ปัญหาขาดแคลนการต่อยอดและแปรรูปผ้าทอไทลื้อ ชาวผู้ที่จะทำผ้าทอไปแปรรูป เช่น กระเป๋า หมวก เสื้อ กางเกง เนื่องจากในชุมชนไม่มีช่างตัดเย็บ ดังนั้น คณะวิจัยจึงเห็นว่าการเข้าไปร่วมกับชุมชนเพื่อพัฒนารูปการทอผ้าให้ทันสมัย ลดขั้นตอน เพิ่มทักษะการตัดเย็บ และการผลิตสินค้าจากผ้าทอในรูปแบบอื่น ๆ



เป้าหมายของโครงการ

- เพื่อศึกษาข้อมูลเกี่ยวกับผ้าทอ ตำบลสระ อำเภอยะนิง เพื่อจัดทำเรื่องราวของผ้าทอ
- เพื่อสำรวจตลาดผ้าทอเพื่อพัฒนาผลิตภัณฑ์ผ้าทอให้ทันสมัย
- เพื่อพัฒนานักนวัตกรรมด้านการตลาดที่เป็นคนในชุมชน
- สร้าง Learning and Innovation Platform ทางด้านสังคม ประวัติศาสตร์ วัฒนธรรม อาชีพ ผลิตภัณฑ์ชุมชน รวมทั้งต้นทุนทางสังคม ต้นทุนของผลิตภัณฑ์



ภาคีเครือข่ายที่ทำงานร่วมกันในชุมชน

- กลุ่มทอผ้าไทลื้อ บ้านท่าฟ้า
- องค์การบริหารส่วนตำบลสระ
นายสังคม สืบแสน นายกองค้การบริหารส่วนตำบลสระ



นวัตกรรมชุมชน

- นางอรสา สุภาวรรัตน์ ความสามารถวิเคราะห์ผลิตภัณฑ์กับลูกค้ากลุ่มใหม่ ดูแลด้านการตลาด ติดต่อกับร้านค้าฝากขาย นำเสนอสินค้าใหม่ ๆ
- กลุ่มตัด - เย็บผ้า ความสามารถ เย็บผ้าถุง กางเกง อัดกาว เย็บกระเป๋า และทำพวงกุญแจ
- กลุ่มผ้าทอไทลื้อทำฟ้าใต้ ความสามารถทอผ้าถุงรูปแบบใหม่ ปรับสีใหม่ และทำพวงกุญแจ



นวัตกรรมชุมชน

- ผลิตภัณฑ์ที่พัฒนาจากผ้าทอภายใต้ BCG MODEL เช่น กระเป๋า พวงกุญแจ รองเท้า
- สร้างรายได้จากการตัดเย็บเสื้อผ้า เช่น ผ้าถุง กางเกง กระโปรง กระเป๋า
- การสร้างเส้นทางการตลาดรูปแบบใหม่

Signature Product

กระเป๋าผ้าทอไทลื้อ



■ วิทยาลัยการจัดการ

แนวทางการพัฒนาผลิตภัณฑ์เครื่องเบญจรงค์ ต.ดอนไก่ดี อ.กระทุ่มแบน จ.สมุทรสาคร



กระทุ่มแบน

ต.ดอนไก่ดี อ.กระทุ่มแบน จ.สมุทรสาคร



คณะดำเนินงาน



ดร.นิตสิรินทร์ ปริงศ์กุลธ

หัวหน้าโครงการ



บริบทพื้นที่สภาพปัญหาความต้องการของพื้นที่

ชุมชนเบญจรงค์คอนไถ่มีความพร้อมทางด้านสังคมในการพัฒนาการท่องเที่ยวเชิงวัฒนธรรมในชุมชนระดับ 4 แต่ขาดองค์ความรู้ด้านนวัตกรรมเชิงบริการ เพื่อพัฒนาชุมชนเบญจรงค์คอนไถ่ให้มีความสามารถในการแข่งขันด้านการท่องเที่ยวที่หลากหลาย ดังนี้

1. ด้านผลิตภัณฑ์ มีแต่ลวดลายเดิม ๆ ยังขาดการคิดค้นลวดลายใหม่ ๆ
2. ด้านชุมชน ขาดการพัฒนาทางด้านเชิงบริการให้เข้ากับยุคใหม่
3. ด้านเชิงบริการ ขาดนวัตกรรมเชิงบริการของแผนรูปวงจ





เป้าหมายของโครงการ

พัฒนาชุมชนเบญจรงค์คอนไถ้ให้เป็นจุดหมายปลายทางของการท่องเที่ยวเชิงวัฒนธรรมโดยใช้วัดกรรม
ด้านเชิงบริการภาคีเครือข่ายที่ทำงานร่วมกันในชุมชน



ภาคีเครือข่ายที่ทำงานร่วมกันในชุมชน

- ชุมชนเบญจรงค์คอนไถ้





นวัตกรรมชุมชน

- คุณณัฐภาววรรณย์ แต่งเอี่ยม นวัตกรรมด้านการท่องเที่ยว



นวัตกรรมชุมชน

- นวัตกรรมด้านเชิงบริการชุมชนเผยแพร่กิจกรรมและผลิตภัณฑ์ของชุมชนเบญจรงค์คอนไก่อี
- นวัตกรรมผลิตภัณฑ์เครื่องเบญจรงค์

Signature Product

เครื่องเบญจรงค์



■ คณะแพทยศาสตร์

การพัฒนาผลิตภัณฑ์นมแพะสำหรับผู้สูงอายุ



ภูกามยาว

ต.ดงเจน อ.ภูกามยาว จ.พะเยา



คณะดำเนินงาน



แพทย์หญิงเพ็ญนิภก นักร้อง
หัวหน้าโครงการ



ผศ.ดร.วิษระ แลน้อย
บกรจยร่วน



ผศ.ดร.ยุพารัตน์ ไพริศษ
บกรจยร่วน



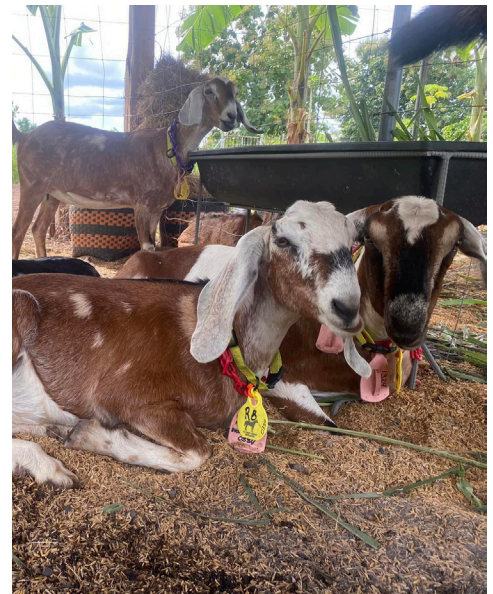
ดร.คุณากร จิตศิริ
บกรจยร่วน



บริบทพื้นที่สภาพปัญหาความต้องการของพื้นที่

การเลือกรับประทานอาหารที่เหมาะสมต่อสุขภาพของผู้สูงอายุมีความจำเป็นต่อการพัฒนาคุณภาพชีวิตผลิตภัณฑ์อาหารที่มีคุณภาพจะส่งเสริมให้ผู้ป่วยและผู้สูงอายุมีสุขภาพที่แข็งแรง ดังนั้นในการคัดเลือกผลิตภัณฑ์เพื่อนำมาใช้เป็นอาหารสำหรับผู้ป่วยและผู้สูงอายุนั้นมีความสำคัญมาก นมนับเป็นอาหารเสริมที่มีคุณค่าทางอาหารที่มีความจำเป็นต่อการเสริมสร้างภูมิคุ้มกัน และเป็นแหล่งของแร่ธาตุโดยเฉพาะแคลเซียมรวมทั้งวิตามินชนิดต่าง ๆ

เกษตรกรในจังหวัดพะเยา เริ่มมีการเลี้ยงแพะนมเพื่อผลิตนมแพะที่มีคุณภาพมากขึ้น โดยในอำเภอภูคาถาว มีเกษตรกรเริ่มให้ความสนใจในการเลี้ยงแพะนม เนื่องจากเป็นสัตว์ที่เลี้ยงง่าย และให้ผลผลิตได้เร็วเกษตรกรสามารถเอาใจใส่เพื่อให้ได้ผลผลิตนมแพะที่มีคุณภาพได้อย่างเต็มที่ แต่อย่างไรก็ตาม เมื่อมีการเลี้ยงแพะนมในปริมาณมากแล้วการจำหน่ายนมและผลิตภัณฑ์ที่ได้จากนมแพะ เป็นหัวใจสำคัญอีกประการหนึ่งที่จะทำให้เกษตรกรสามารถผลิตผลผลิตที่มีคุณภาพได้อย่างต่อเนื่อง ในอำเภอภูคาถาว Phukamyao Goat Farm เป็นฟาร์มแพะต้นแบบของอำเภอภูคาถาว ที่เกษตรกรได้มีการเลี้ยงแพะอย่างประณีต ทำให้ได้ผลผลิตน้ำนมที่มีคุณภาพ ในปัจจุบันสามารถผลิตน้ำนมได้ประมาณ 10 ลิตรต่อวัน นอกจากนมนมแพะสดแล้วฟาร์มยังมีการแปรรูปเป็นผลิตภัณฑ์ Cheese จากนมแพะ ซึ่งนับได้ว่าเป็นผลิตภัณฑ์ที่มีคุณภาพและแปลกใหม่





ดังจะเห็นได้ว่า หากมีเกษตรกรผู้เลี้ยงแพะในอำเภอภูพานยาว ที่ได้รับการพัฒนาและส่งเสริมให้สามารถจำหน่ายผลิตภัณฑ์นมแพะและจากการแปรรูปที่เกษตรกรได้ทำเอง จะส่งผลทำให้เกิดความยั่งยืนของการเลี้ยงแพะ สามารถเป็นศูนย์การเรียนรู้การเลี้ยงแพะและการแปรรูปผลผลิตได้อย่างครบวงจร ดังนั้นการวิจัยในครั้งนี้จึงมีเป้าหมายเพื่อคัดเลือกและต่อยอดผลิตภัณฑ์นมแพะจากฟาร์มของเกษตรกร และศึกษาแนวทางการใช้ประโยชน์จากผลิตภัณฑ์นมแพะในโรงพยาบาลมหาวิทยาลัยพะเยา โดยเน้นการส่งเสริมให้เป็นอาหารสำหรับผู้สูงอายุซึ่งโครงการจะเกิดประโยชน์ทั้งต่อเกษตรกรผู้เลี้ยงแพะ เนื่องจากเป็นการพัฒนาศักยภาพในการผลิตและจำหน่ายผลิตภัณฑ์ที่มีคุณภาพได้อย่างต่อเนื่อง รวมทั้งมีแนวทางในการพัฒนาผลผลิตจากนมแพะและเกิดประโยชน์ต่อผู้สูงอายุที่ได้รับประทานอาหารที่มีคุณภาพสูงอีกด้วย



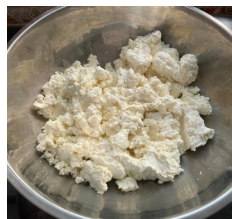
เป้าหมายของโครงการ

- เพื่อคัดเลือกและต่อยอดผลิตภัณฑ์นมแพะจากฟาร์มของเกษตรกร
- เพื่อศึกษาแนวทางการใช้ประโยชน์จากผลิตภัณฑ์นมแพะในโรงพยาบาลมหาวิทยาลัยพะเยา
- เพื่อส่งเสริมการพัฒนาผลิตภัณฑ์นมแพะของเกษตรกร ทำการเก็บรวบรวมข้อมูลต้นทุนการผลิต พัฒนาต้นแบบ (Prototype) เพื่อใช้เป็นอาหารเสริมสำหรับผู้สูงอายุส่งเสริมและวางแผนพัฒนาผลิตภัณฑ์ร่วมกับเกษตรกรเพื่อนำมาใช้ในโรงพยาบาลมหาวิทยาลัยพะเยาและจำหน่ายในพื้นที่อื่น ๆ ต่อไป



ภาคีเครือข่ายที่ทำงานร่วมกันในชุมชน

- ภูพานยาวฟาร์มแพะ ตำบลดงเจน อำเภอภูพานยาว จังหวัดพะเยา





นวัตกรรมชุมชน

- นางสาวณัฐบล เหล็กหล่อ มีความรู้การผลิตผลิตภัณฑ์นมพร้อมบริโภคชนิดเหลวที่ผ่านกรรมวิธีฆ่าเชื้อด้วยความร้อนโดยวิธีพาสเจอร์ไรซ์ มีศักยภาพในการสร้างเครือข่าย ประสานงานผ่านเทคโนโลยีสารสนเทศ
- นางเบญจรัตน์ เฮอเบิร์ต เกษตรกรผู้ผลิตแพะนมคุณภาพ



นวัตกรรมชุมชน

- การพัฒนาและยกระดับผลิตภัณฑ์จากนมแพะ
- เพิ่มช่องทางการจำหน่าย (Marketing Platform)

Signature Product

ผลิตภัณฑ์นมแพะสำหรับผู้สูงอายุ



■ คณะเกษตรศาสตร์

การส่งเสริมและพัฒนาผลิตภัณฑ์อาหารพื้นถิ่น เพื่อเสริมการท่องเที่ยวชุมชน บ้านแม่ตำภูมินทร์ ตำบลแม่ตำ อำเภอเมือง จังหวัดพะเยา



เมืองพะเยา

ต.แม่ตำ อ.เมือง จ.พะเยา



คณะดำเนินงาน



ผศ.องอาจ มณีไพบ่

หัวหน้าโครงการ



บริบทพื้นที่สภาพปัญหาความต้องการของพื้นที่

มหาวิทยาลัยพะเยา ร่วมกับชุมชนแม่ต๋ำ อำเภอเมือง จังหวัดพะเยา ในการพัฒนาพื้นที่ภายในชุมชนให้เป็นแหล่งเรียนรู้ทางวัฒนธรรมสำหรับนิสิต บุคลากร ชุมชน เยาวชน หน่วยงานภาครัฐและเอกชน เป็นการนำทุนทางวัฒนธรรมของชุมชนมาต่อยอดตามแนวทางของเศรษฐกิจเชิงสร้างสรรค์ เป็นการเพิ่มรายได้ให้กับชุมชน ชุมชนมีความต้องการที่จะพัฒนาผลิตภัณฑ์อาหารพื้นถิ่นให้มีคุณภาพ และยังคงเอกลักษณ์ความเป็นอาหารเหนือ ที่สามารถจำหน่ายได้แพร่หลาย เพื่อหนุนเสริมการท่องเที่ยวสร้างสรรค์เชิงวัฒนธรรมของชุมชน โดยชุมชนเห็นว่าผลิตภัณฑ์อาหารพื้นถิ่นยังมีข้อจำกัดหลายประการ เช่น กระบวนการผลิตที่ไม่ได้มาตรฐาน อายุการเก็บรักษาสั้น ไม่สามารถขนส่งข้ามจังหวัดได้ทำให้ไม่สามารถเพิ่มปริมาณการสั่งซื้อได้ เป็นต้น ผลิตภัณฑ์อาหารพื้นถิ่นที่ชุมชนเล็งเห็นว่า มีความเป็นไปได้ในการพัฒนามากที่สุด คือ “ห่อนึ่งไก่” เนื่องจากเป็นอาหารที่คงอัตลักษณ์วัฒนธรรมอาหารเหนือ อีกทั้งมีการผลิตเพื่อจำหน่ายมาอย่างยาวนาน มีฐานลูกค้าในพื้นที่จังหวัดพะเยา ฉะนั้นผู้วิจัยร่วมกับชุมชน และกลุ่มอาหารพื้นถิ่น จึงร่วมกับการวิจัยนี้ขึ้น เพื่อค้นหารูปแบบการเพิ่มมูลค่าผลิตภัณฑ์อาหารพื้นถิ่น “ห่อนึ่งไก่” พัฒนาการผลิตอาหารให้เป็นไปตามหลักปฏิบัติที่ดี ออกแบบพัฒนาผลิตภัณฑ์ ตราสินค้าและบรรจุภัณฑ์อาหาร และพัฒนาระบบพาณิชย์อิเล็กทรอนิกส์ของกลุ่มอาหารพื้นถิ่น ชุมชนบ้านแม่ต๋ำภูมินทร์ ตำบลแม่ต๋ำ อำเภอเมือง จังหวัดพะเยา



เป้าหมายของโครงการ

- เพื่อค้นหารูปแบบการเพิ่มมูลค่าผลิตภัณฑ์อาหารพื้นถิ่น “ห่อหนึ่งไก่อ” เพื่อเสริมการท่องเที่ยวชุมชนบ้านแม่ตำภูมินทร์ ตำบลแม่ตำ อำเภอเมือง จังหวัดพะเยา
- เพื่อพัฒนาการผลิตอาหารตามหลักปฏิบัติที่ดีของกลุ่มอาหารพื้นถิ่น “ห่อหนึ่งไก่อ” ของชุมชนบ้านแม่ตำภูมินทร์ ตำบลแม่ตำ อำเภอเมือง จังหวัดพะเยา
- เพื่อออกแบบพัฒนาผลิตภัณฑ์ ตราสินค้าและบรรจุภัณฑ์อาหารพื้นถิ่น “ห่อหนึ่งไก่อ” ของชุมชนบ้านแม่ตำภูมินทร์ ตำบลแม่ตำ อำเภอเมือง จังหวัดพะเยา
- เพื่อพัฒนาระบบพาณิชย์อิเล็กทรอนิกส์ของกลุ่มอาหารพื้นถิ่น “ห่อหนึ่งไก่อ” ของชุมชนบ้านแม่ตำภูมินทร์ ตำบลแม่ตำ อำเภอเมือง จังหวัดพะเยา



ภาคีเครือข่ายที่ทำงานร่วมกันในชุมชน

- วิสาหกิจชุมชนระเบียบวัฒนธรรมกว๊านพะเยา
นายอัษฎากรณ์ ฉัตรนันท์
- มหาวิทยาลัยพะเยา
อาจารย์จารุวรรณ โปษยานนท์





นวัตกรรมชุมชน

- นางสาวรรณา หอมสมบัติ

ความสามารถในการพัฒนาต่อยอดผลิตภัณฑ์ การขยายช่องทางการตลาด และพัฒนาผลิตภัณฑ์ให้ได้มาตรฐาน

- นางนันทิมา ชุ่มลือ

ความสามารถในการประกอบอาหารพื้นถิ่น



นวัตกรรมชุมชน

- นวัตกรรมการออกแบบตราสินค้าและบรรจุภัณฑ์ใหม่
- นวัตกรรมกรรมการผลิตอาหารให้เป็นไปตามหลักปฏิบัติที่ดี

Signature Product

หอนิ่งไก่ไร่กระดุกนึ่งเตาถ่าน



■ คณะสหเวชศาสตร์
การพัฒนาผลิตภัณฑ์สิ้นจี้



แม่ใจ

ต.แม่สุก อ.แม่ใจ จ.พะเยา



คณะดำเนินงาน



ดร.สุพรรณิการ์ ลดาวัลย์
หัวหน้าโครงการ



ดร.สุดาริตน์ สิงขมณี
นักวิจัยร่วม



ดร.สินรุพร มหารัญญ
นักวิจัยร่วม



ดร.พัชรียา อับপুর
นักวิจัยร่วม



บริบทพื้นที่สภาพปัญหาความต้องการของพื้นที่

จาก TPMAP ซึ่งเป็นระบบบริหารจัดการข้อมูลการพัฒนาคนแบบชี้เป้า (Thai People Map and Analytics Platform) โดยความยากจนสามารถวัดได้จากดัชนีความยากจนหลายมิติ ได้แก่ ด้านสุขภาพ ด้านความเป็นอยู่ ด้านการศึกษา ด้านรายได้ และด้านการเข้าถึงบริการรัฐ ซึ่งพื้นที่ตำบลแม่สุกมีความต้องการพื้นฐาน 3 อันดับแรก คือ การศึกษาสุขภาพ และรายได้ ตามลำดับ นอกจากนี้ยังพบว่าจากข้อมูลที่ได้รับการสำรวจ 3,482 คน พบว่ามีผู้ยากจนจำนวน 221 คน ตำบลแม่สุก อำเภอแม่ใจ จังหวัดพะเยา ประชากรส่วนใหญ่ประกอบอาชีพทำการเกษตร โดยลีนจีเป็นหนึ่งในสินค้าขึ้นชื่อของตำบลแม่สุก รวมทั้งจังหวัดพะเยาด้วย ซึ่งลีนจีที่ปลูกในตำบลแม่สุกได้รับการขึ้นทะเบียนลิ่งบ่งชี้ทางภูมิศาสตร์ (GI) เกษตรกรในตำบลแม่สุกส่วนมากจำหน่ายลีนจีในรูปผลไม้สดและลีนจีคัดเกรด อย่างไรก็ตามพบว่าลีนจีคุณภาพอีกจำนวนมากที่ไม่ผ่านการคัดเกรดลีนจีพรีเมียมเกรด AA ซึ่งทำให้ขายได้ราคาต่ำ โดยผลผลิตลีนจีที่เหลือจากการจำหน่าย เกษตรกรในชุมชนจะนำมาทำเป็นผลิตภัณฑ์ลีนจีแปรรูป เช่น คุกกี้ลีนจี ลีนจีกวน ซึ่งส่วนมากจะเป็นการทำเพื่อบริโภคในครัวเรือน และขายในชุมชนในราคาถูก และเนื่องจากลีนจีจะสามารถเก็บผลผลิตในช่วงประมาณเดือนเมษายนถึงเดือนมิถุนายนเท่านั้น ทำให้เกษตรกรสามารถสร้างรายได้จากลีนจีเพียง 3-4 เดือนต่อปี และขาดรายได้หลังจากสิ้นสุดการเก็บเกี่ยวผลผลิต การส่งเสริมการพัฒนาผลิตภัณฑ์จากลีนจี เช่น การพัฒนาบรรจุภัณฑ์ การปรับปรุงลักษณะที่ทันสมัย สวยงาม จะช่วยสร้างมูลค่าเพิ่มให้ผลิตภัณฑ์ลีนจีคุณภาพที่เหลือจากการคัดเกรดลีนจีพรีเมียมเกรด AA ซึ่งจะช่วยให้เพิ่มรายได้ให้ชุมชน และส่งเสริมให้ชุมชนมีรายได้ตลอดปี

นอกจากพบว่ายังมีอีกหนึ่งผลิตภัณฑ์ที่กำลังเป็นที่น่าสนใจของตำบลแม่สุก คือ ผลิตภัณฑ์จากปุนาน้ำใส ซึ่งปุนาเป็นอาหารที่นิยมบริโภคในท้องถิ่น แต่เนื่องจากการเปลี่ยนแปลงของสภาพแวดล้อมการใช้สารเคมีเพื่อฆ่าแมลง ยากำจัดวัชพืช ปุ๋ยเคมี รวมถึงรูปแบบการทำเกษตรสมัยใหม่ส่งผลให้จำนวนของปุนาในธรรมชาติลดลง การส่งเสริมการเพาะเลี้ยงปุนาจึงเป็นทางเลือกหนึ่งในการเพิ่มรายได้ให้กับเกษตรกร ซึ่งปุนาเป็นวัตถุดิบที่สามารถแปรรูปเป็นอาหารให้มีความหลากหลาย การพัฒนาผลิตภัณฑ์จากปุนาน้ำใส ได้แก่ การพัฒนาผลิตภัณฑ์และบรรจุภัณฑ์ การตรวจสอบสารปนเปื้อน รวมทั้งพัฒนาด้านการตลาด จะช่วยเพิ่มขีดความสามารถในการแข่งขันทางการตลาด สร้างความเชื่อมั่นให้กับผู้บริโภค นำไปสู่การสร้างรายได้ให้แก่ชุมชนอย่างยั่งยืนต่อไป



เป้าหมายของโครงการ

- เพื่อพัฒนาผลิตภัณฑ์ลีนจีแปรรูปเข้าสู่เส้นทางการจัดจำหน่ายผลิตภัณฑ์ชุมชน
- เพื่อพัฒนานวัตกรชุมชนให้เป็นแกนนำในการพัฒนาผลิตภัณฑ์ในชุมชน
- เพื่อส่งเสริมการสร้างอาชีพและรายได้ในชุมชน



ภาคีเครือข่ายที่ทำงานร่วมกันในชุมชน

- องค์การบริหารส่วนตำบลแม่สุก อำเภอแม่ใจ จังหวัดพะเยา
 1. นายจตุรงค์ สุวรรณะ นายกองค์การบริหารส่วนตำบลแม่สุก
 2. นายบัญชา อุทรโยธา นักพัฒนาชุมชนชำนาญการ





นวัตกรรมชุมชน

- นางสาวณัฐธารณ์ พุ่มห้อย
ความสามารถวิทยากรถ่ายทอดองค์ความรู้ด้านการพัฒนาผลิตภัณฑ์ และการตลาด
- นางสาวภคัชัญญา แก่นคำ
ความสามารถวิทยากรถ่ายทอดองค์ความรู้ด้านการพัฒนาผลิตภัณฑ์ และการตลาด



นวัตกรรมชุมชน

- นวัตกรรมผลิตภัณฑ์ 3 ชิ้นงาน ได้แก่ ลิ้นจี่คั่วเตาถ่าน ปั่นขลิบใส่ปูนา และคุกกี้ปูนา
- นวัตกรรมกระบวนการ คือการผลิตลิ้นจี่คั่วเตาถ่าน ปั่นขลิบใส่ปูนา และคุกกี้ปูนา

Signature Product

ลิ้นจี่อบเตาถ่าน



■ คณะศิลปศาสตร์

การสร้างเส้นทางทางการจัดจำหน่ายผลิตภัณฑ์ชุมชนจันทบุรีของชุมชนโทลล์ในพื้นที่ อำเภอเชียงคำ จังหวัดพะเยา



เชียงใหม่

ต.เชียงบาน อ.เชียงคำ จ.พะเยา



คณะดำเนินงาน



ผศ.ดร.คนกฤษ ดาษบ
คณบดีโครงการ



อาจารย์บิษุธร วงศ์จิตรราทร
นักวิจัยอาวุโส



MR. ALBERT LISEC
นักวิจัยอาวุโส



ดร.สิงห์คำ รักป่า
นักวิจัยอาวุโส



อาจารย์อติสสิมพันธ์ แก้วกิบะ
นักวิจัยอาวุโส



บริบทพื้นที่สภาพปัญหาความต้องการของพื้นที่

จีนซ่าพริก ซึ่งเป็นผลิตภัณฑ์ชุมชนประเภทอาหารของชุมชนไทลื้อที่มีประวัติความเป็นมาที่ยาวนานและเป็นส่วนหนึ่งในวิถีชีวิตของกลุ่มชาติพันธุ์ไทลื้อ จีนซ่าพริกเป็นอาหารที่ทำมาจากเนื้อหมูย่างไฟแล้วนำมาทุบหรือตำ เพื่อให้เนื้ออยู่ฟู จากนั้นก็ใส่เครื่องเคียง ได้แก่ พริก ชিং ข่า คลุกผสมลงไป เป็นอาหารที่มีรสชาติอร่อย และมีสารอาหารที่เป็นประโยชน์ต่อร่างกายหลายประการ อีกทั้งเป็นภูมิปัญญาในการถนอมอาหารของชาวไทลื้อนับตั้งแต่ชาวไทลื้อได้อพยพมาจากแคว้นสิบสองปันนาในสมัยต้นรัตนโกสินทร์ แต่อย่างไรก็ตามจีนซ่าพริกไม่สามารถที่จะเก็บรักษาไว้ได้นานและต้องรับประทานภายในวันเดียวหรือสองวัน แต่ก็มีชาวไทลื้อส่วนหนึ่งได้ที่พยายามหาวิธีในการทำจีนซ่าพริกให้สามารถเก็บรักษาไว้รับประทานได้นานประมาณ 1 เดือน ถึงแม้ว่าจะประสบผลสำเร็จในการเก็บรักษาผลิตภัณฑ์อาหารดังกล่าว แต่อย่างไรก็ตามพบว่า บรรพบุรุษยังไม่ได้มาตรฐานหรือได้รับความสนใจน้อยจากผู้บริโภค อีกทั้งช่องทางการจัดจำหน่ายผลิตภัณฑ์อาหารดังกล่าวยังมีข้อจำกัด จึงทำให้ผลิตภัณฑ์ดังกล่าวยังไม่ค่อยได้รับความสนใจหรือยังไม่เป็นที่รู้จักแพร่หลายสำหรับประชาชนในจังหวัดพะเยา หรือต่างจังหวัด แม้กระทั่งนักท่องเที่ยวต่างชาติ

จากเป้าหมายการพัฒนาของจังหวัดในการส่งเสริมการท่องเที่ยวเชิงสร้างสรรค์และเมืองแห่งการเรียนรู้ วิถีชุมชนเชื่อมโยงวัฒนธรรมและการท่องเที่ยวในแนวทางเศรษฐกิจสร้างสรรค์ ทำให้อาเภอเชียงคำสามารถพัฒนาไปสู่เป้าหมายดังกล่าวโดยการขับเคลื่อนและส่งเสริมการท่องเที่ยวเชิงอนุรักษ์ วัฒนธรรม งานประเพณีวัฒนธรรมและชาติพันธุ์ พัฒนาบุคลากรภาคบริการให้มีศักยภาพเพื่อให้สามารถรองรับความต้องการของนักท่องเที่ยวได้อย่างมีประสิทธิภาพ เผยแพร่และประชาสัมพันธ์แหล่งท่องเที่ยวกิจกรรมการท่องเที่ยวและผลิตภัณฑ์อำเภอของเชียงคำของผ่านเว็บไซต์และโซเชียลมีเดีย และนำเทคโนโลยีใหม่มาอำนวยความสะดวกให้กับนักท่องเที่ยว เพื่อพัฒนาและขับเคลื่อนให้อาเภอเชียงคำเป็นจุดหมายปลายทางของนักท่องเที่ยวที่เน้นคุณค่าและความยั่งยืน

ประชาชนในอำเภอเชียงคำมีรายได้จากการท่องเที่ยวเพิ่มขึ้น มีจำนวนนักท่องเที่ยวเพิ่มขึ้น และรายได้จากการท่องเที่ยวและเศรษฐกิจสร้างสรรค์จากทุนทางวัฒนธรรมกระจายสู่ชุมชน จึงมีความจำเป็นต้องพัฒนาผลิตภัณฑ์ชุมชนเงินข้าंपริกของชุมชนไทลื้อในอำเภอเชียงคำ เพื่อประชาสัมพันธ์ให้นักท่องเที่ยวทั้งชาวไทยและชาวต่างประเทศรู้จักผลิตภัณฑ์เงินข้าंपริกมากขึ้นและเพิ่มช่องทางการจำหน่ายและการตลาดของผลิตภัณฑ์เงินข้าंपริกจากทุนทางวัฒนธรรมของกลุ่มชาติพันธุ์ไทลื้อ ตลอดจนเป็นการพัฒนาผลิตภัณฑ์ดังกล่าวให้ได้มาตรฐาน และยกระดับและเผยแพร่มาตรฐานปัญหาทางวัฒนธรรม เพื่อให้ประชาชนในพื้นที่ได้รับการพัฒนาคุณภาพชีวิต และมีความเป็นอยู่ที่ดีขึ้น



เป้าหมายของโครงการ

สร้างเส้นทางการจัดจำหน่ายของผลิตภัณฑ์ และออกแบบบรรจุภัณฑ์ในรูปแบบใหม่ เพื่อสร้างมูลค่าเพิ่มและรายได้ให้กับทางกลุ่ม และชุมชนชาวไทลื้อในพื้นที่อำเภอเชียงคำ จังหวัดพะเยา



ภาคีเครือข่ายที่ทำงานร่วมกันในชุมชน

- วิสาหกิจกลุ่มเงินข้าंपริก
นางกฤตยา ไชยศรี





นวัตกรรมชุมชน

- นางกฤตยา ไชยศรี
ความสามารถผู้ประกอบการทำจิ้นซ่าพริก
- แม่แสงดา สมฤทธิ
ความสามารถถ่ายทอดเรื่องเล่าเกี่ยวกับจิ้นซ่าพริก



นวัตกรรมชุมชน

- กระบวนการพัฒนาผลิตภัณฑ์และสร้างเส้นทางการจำหน่าย
- นวัตกรรมการสร้าง Story of Product และการถ่ายทอดเรื่องราววิถีชีวิตล้านนา

Signature Product

จิ้นซ่าพริก





มหาวิทยาลัยพะเยา
UNIVERSITY OF PHAYAO



กองบริหารงานวิจัย มหาวิทยาลัยพะเยา
Division of Research Administration University of phayao

โทรศัพท์ : 0 5446 666 ต่อ 1047

โทรสาร : 0 5446 6714

เว็บไซต์ : dra.up.ac.th